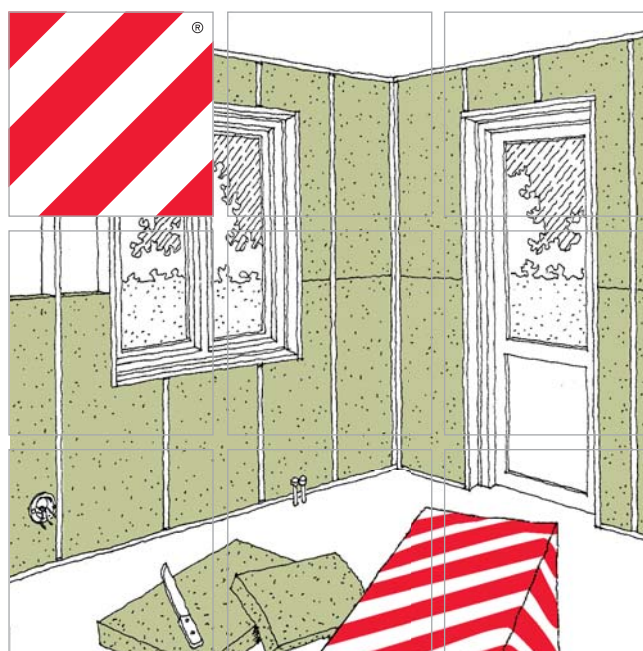


# Bygg så här **4**

## Tilläggsisolera ytterväggen invändigt



[paroc.se](http://paroc.se)

Informationen i denna broschyr är en beskrivning av de villkor och tekniska egenskaper som gäller för redovisade produkter. Informationen är giltig ända tills den ersätts av nästa tryckta eller digitala version. Senaste versionen av denna broschyr finns alltid tillgänglig på [www.paroc.se](http://www.paroc.se). Redovisade konstruktionslösningar utgör områden där våra produkters funktion och tekniska egenskaper är väl beprövade. Informationen är inte att betrakta som en garanti då vi inte har kontroll över ingående komponenter från andra leverantörer eller arbetsutförandet i byggprocessen. Vi tar inget ansvar för om våra produkter användes utanför de i våra informationsmaterial beskrivna användningsområdena. På grund av kontinuerlig utveckling av våra produkter förbehåller vi oss rätten att göra förändringar och anpassningar i våra informationsmaterial. PAROC och det räd-viträndiga är registrerade varumärken från Paroc Oy Ab. © Paroc Group 2012


**PAROC**<sup>®</sup>

### PAROC AB

Byggisolering Sverige  
 541 86 Skövde  
 Telefon 0500-46 90 00  
 Telefax 0500-46 95 89  
[www.paroc.se](http://www.paroc.se)

A MEMBER OF PAROC GROUP

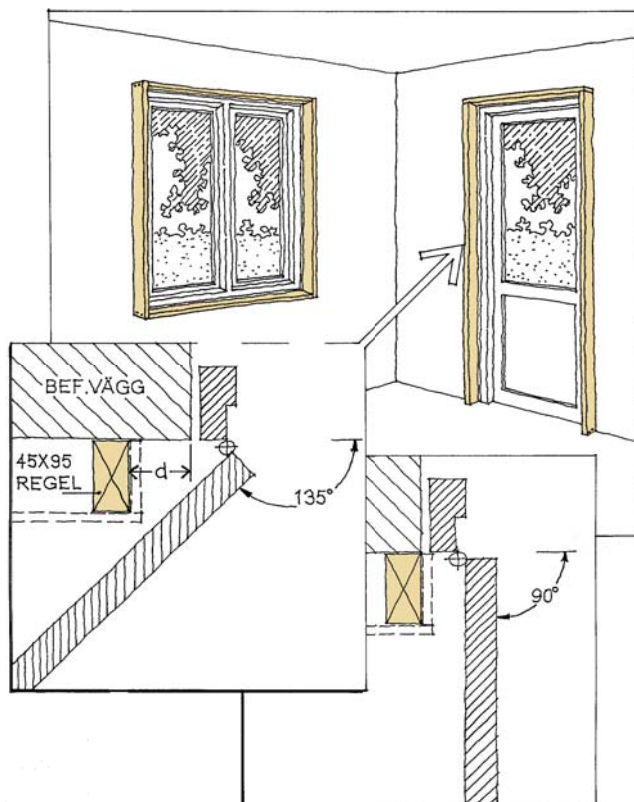


## ISOLERA INÅT OM FASADEN ÄR VACKER OCH VÄRD ATT BEVARA

Väljer du att isolera ytterväggen inåt finns två sätt: med Vegg/Bjälklagsskiva Trä som beskrivs först eller med Ecoprim Varmvägg, som beskrivs i slutet av arbetsanvisningen.

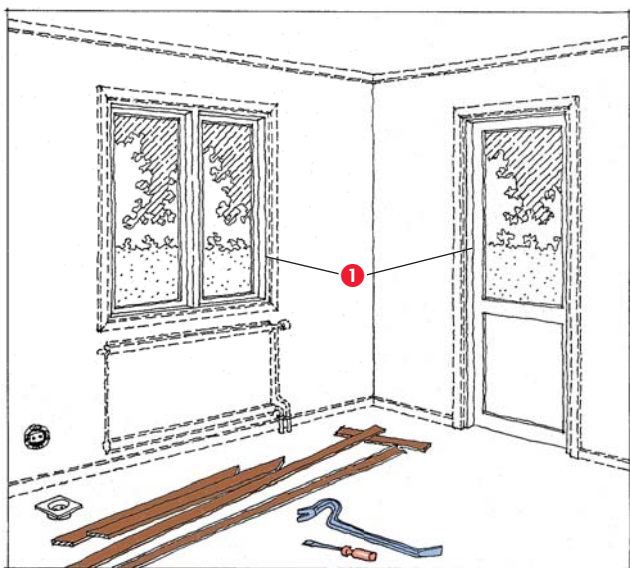
Invändig isolering kan göras helt i egen takt. Du tar ett rum i taget och behöver inte bekymra dig om väder och vind. En annan fördel är att isolertjockleken kan varieras beroende på typ av rum och önskat resultat. På fönsterlösa väggar och t ex rena gavlar åt norr, kan det vara lämpligt att isolera extra tjockt. På väggar med radiatorer och liknande får många gånger de befintliga förutsättningarna avgöra isolertjockleken.

En nackdel med invändig isolering kan vara att den "förlänger vintern" för husets utsida, eftersom den då inte längre värms upp inifrån. Så om du har en frostkänslig fasad, t ex av gammal puts, och tänker isolera med mer än 100 mm inåt – rådgör med någon expert, t ex kommunens byggnadsinspektör.



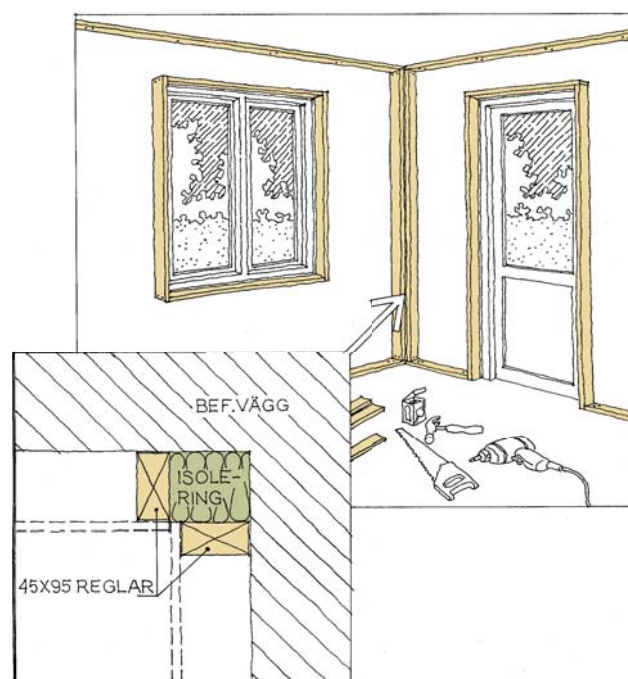
**2** Spika upp regler kring dörrar och fönster. Om du vill kunna öppna inåtgående fönster och dörrar mer än 90°, måste reglarna placeras en bit ifrån karmarna.

## Tilläggsisolera ytterväggen invändigt – med skivor



**1** Börja med att ta bort golv- och taklister och foder runt dörrar och fönster. Låt elektriker och rörmontör hjälpa dig med eluttag och radiatorer.

Täta vid fönster och dörrkarmar med drevningsremsa.



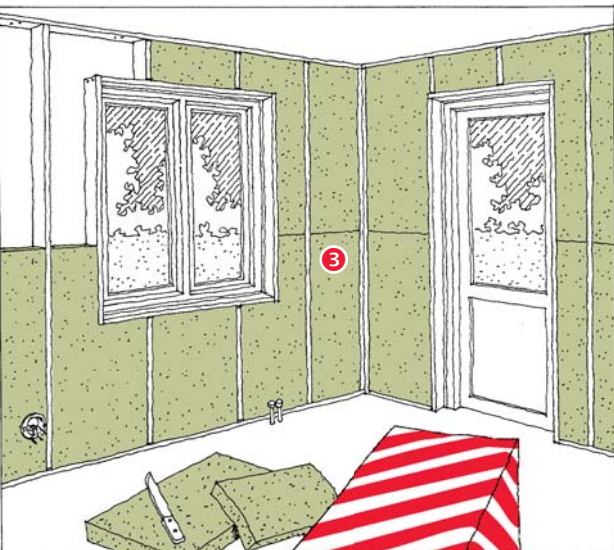
**3** Spika eller skruva liggande regler utefter golv och tak, och sätt fast regler i hörnen. Lämplig dimension kan vara 45 x 95 mm, då får du plats med 95 mm isolering. Glöm inte isoleringen i hörnet.



**4**

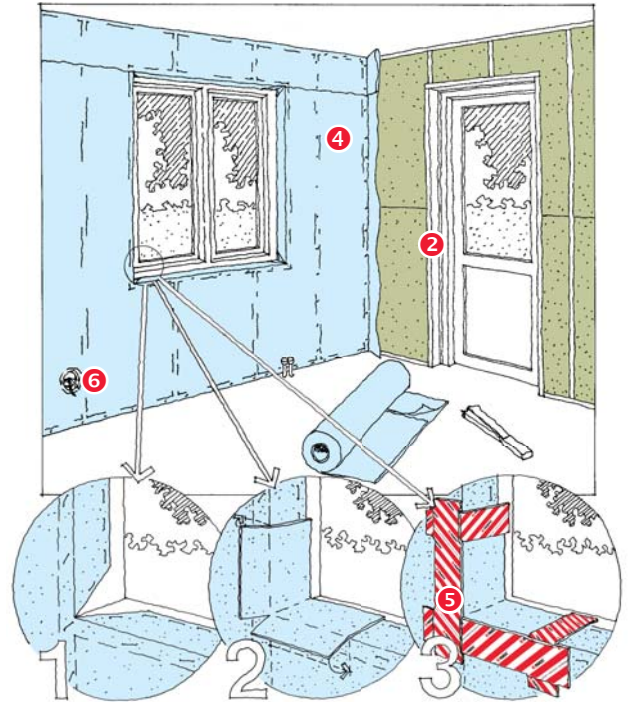
Om väggbeklädnaden kommer att vara gipsskivor, spånskivor eller liggande träpanel använder du stående regler som skråspikas i golv- och takregeln. Var noga med att regelverket står helt lodrätt och med centrumavstånd 600 mm. Gör det enkelt för dig: såga till en måttstock på 555 mm för att få det exakta avståndet mellan reglarna. Om du flyttar ut radiatorn – tänk på att eventuellt spika extra förstärkningsreglar för infästning av radiatorn.

Väljer du stående träpanel som beklädnad, måste regelverket vara liggande så att du har något att fästa panelen i. Centrumavståndet ska fortfarande vara 600 mm.



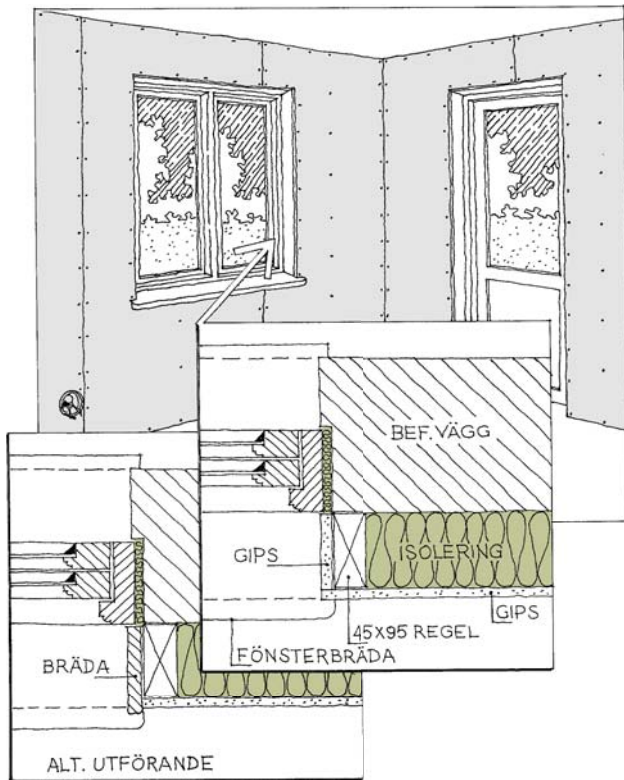
**5**

Nu är regelverket helt klart och det är dags att isolera. Se till att skivan fyller ut hela regelfacket. Undvik småbitar, var noga om du måste skarva.



**6**

Om det inte finns någon Luft- och ångspärr i den befintliga väggen skall du häfta fast en godkänd plastfolie över hela väggytan. Måste du skarva, så gör det på reglarna, med minst 200 mm överlapp. Tejpa skarven med Tätningstejp som är åldersbeständig. Dra plastfolien ända ut över fönster- och dörrkarmar och fäst på karmarna. Det hindrar luftläckage som kan dra med sig fukt i springan mellan vägg och karm. Plastfolien måste också sluta tätt runt eldosor, telejack och eventuella ventiler. Gör så små hål som möjligt i folien när du måste dra rör och ledningar igenom. Tätta genomföringar med t ex Tätningband.



**7** Dags att fästa gipsskivor eller spika upp panel. Glöm inte hålen för eluttag, telefonjack och ventilation.



**8** Montera dörr- och fönsterfoder, spackla, måla och tapetsera!

- 1 PAROC XSI 003, Drevningsremsa alt. PAROC XSI 004zdy, Drevningsremsa GDS
- 2 PAROC XSI 002, Fogtät
- 3 PAROC eXtra, Vegg-/Bjälklagsskiva Trä
- 4 PAROC XMV 012zcf, Luft- och ångspärr
- 5 PAROC XST 013, Tätningstejp
- 6 PAROC XSS 005, Tätningsband

### KOM IHÅG!

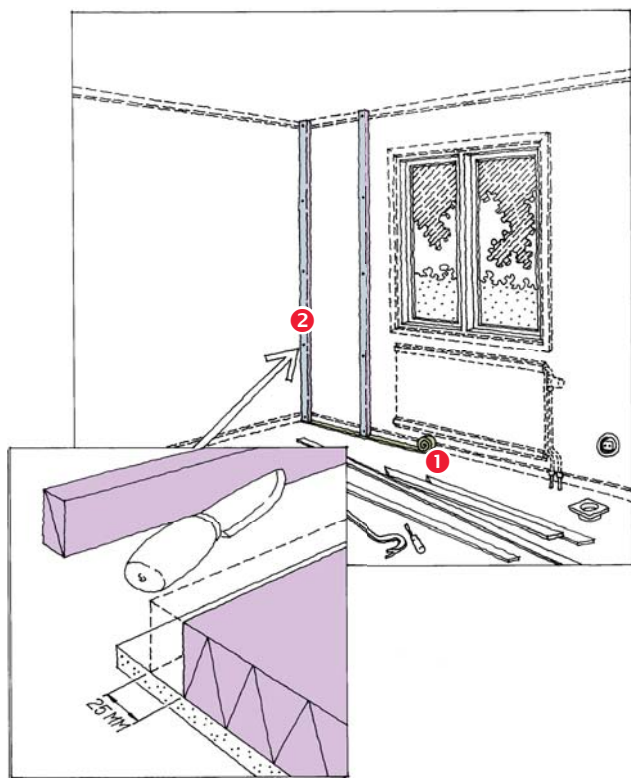
- Ta kontakt med fackmän för att flytta radiatorer och dra fram eluttag och strömbrytare.
- Kontrollera om du har en plastfolie i ytterväggen och att den är hel och ansluter tätt mot tak och golv.
- Om du tilläggsisolerar med mer än halva tjockleken av vad du har innan så måste den gamla plastfolien kompletteras med ny på insidan av tilläggsisoleringen.
- Dra ut plastfolien över fönster- och dörrkarmar eller använd PAROC XSI 002, Fogtät för att förhindra luftläckage.

## ECOPRIM VARMVÄGG ÄR RAKA SPÅRET TILL FÄRG OCH TAPETER

*Ecoprim Varmvägg är ett alternativ till traditionell isolering, med regler och skivor, när man väljer att isolera invändigt.*

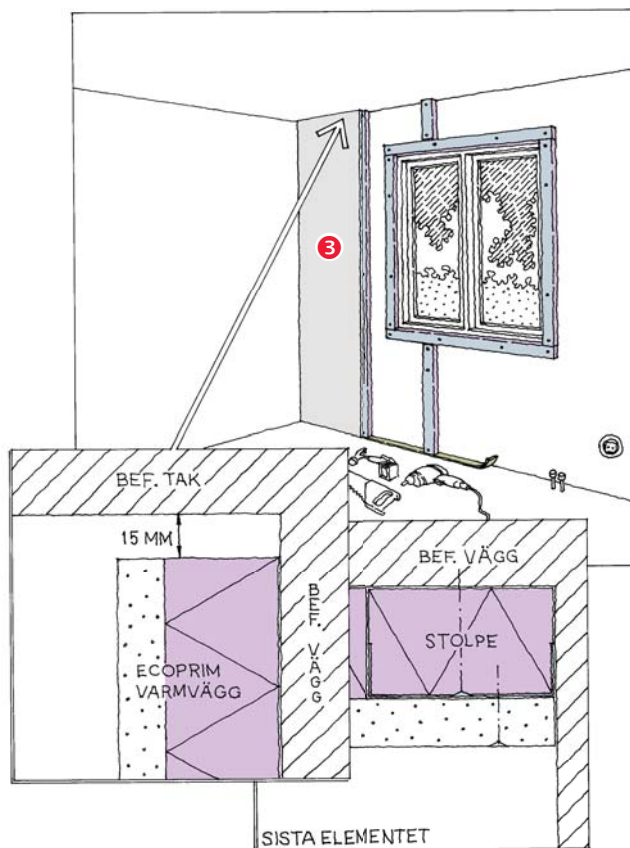
*Varmväggen består av ett komplett system med väggelement av cellplast med pålimmad gipsskiva samt Varmväggsstolpe av cellplast med plåtbeslag. Smidigt att sätta upp då man endast har två moment som består i montering av regel och montering av Varmvägg. Den stjäl dessutom mindre utrymme av rummet. Och när systemet är monterat är det bara att spackla, måla eller tapetsera den färdiga väggen!*

### Tilläggsisolera ytterväggen invändigt – med Ecoprim Varmvägg

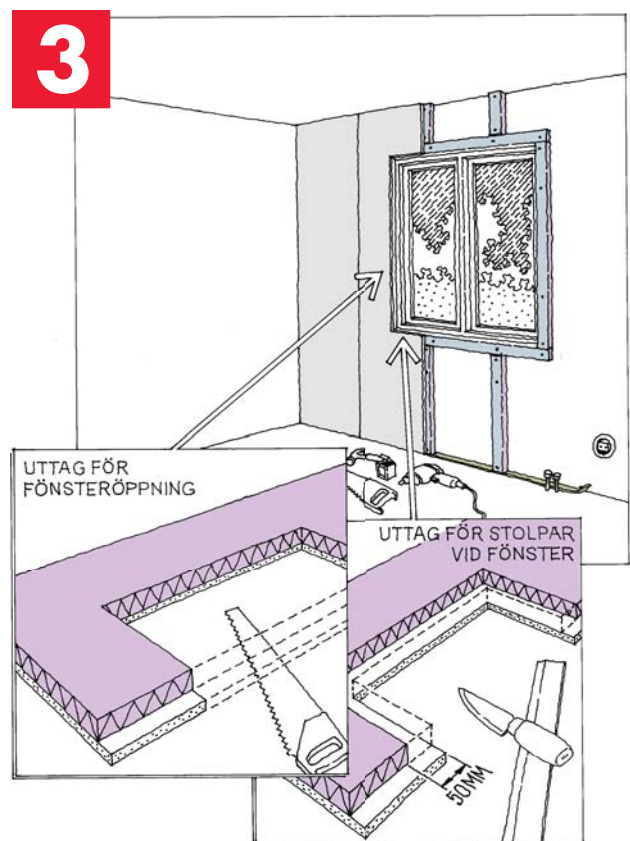


**1** Börja med att ta bort golv- och taklister, foder runt dörrar och fönster, elledningar, eldosor och radiatorer. Anlita elektriker och rörmon-tör om du behöver ändra och göra el- och rörarbeten; de vet vad som bör göras.

Lägg ut drevningsremsa. Skruva fast en varm-väggsstolpe i ena ytterväggshörnet. Mät ut 575 mm från hörnet och sätt upp ytterligare en stolpe.



**2** Se till att varmväggs-elementen är ca 15 mm lägre än rumshöjden. Skär ut 25 mm av isoleringen på ena långsidan av ett varmväggs-element. Ställ varmväggen på drevningsremsan och tryck in elementet mellan stolparna och skruva fast.



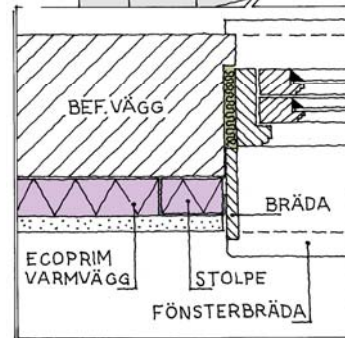
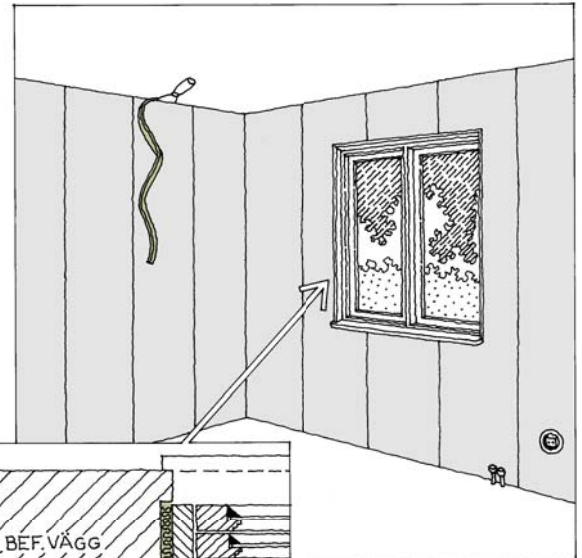
**3****Fortsättning.**

Skruva sedan upp ytterligare en stolpe med ett centrumavstånd på 600 mm från föregående och tryck in ett varmvägselement mellan dessa och skruva fast. Det sista elementet längs väggen kapas till rätt bredd och skär bort 50 mm av isoleringen i den sågade sidan. Montera en stolpe i hörnet och tryck upp varmväggen.

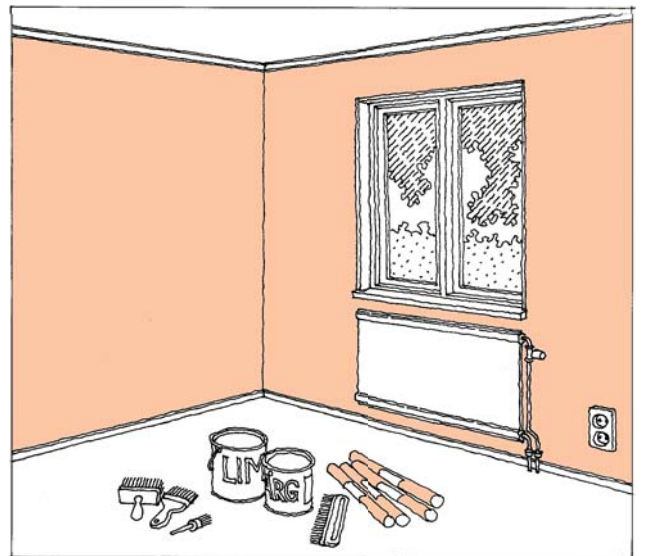
Glöm inte att montera kortlingar för radiatorer och skära ut ur cellplasten för kortlingarna. Gör en ram av varmväggsstolpen kring fönster och dörr. Markera var på elementet dörr och fönster kommer att hamna. Såga med fogsavs. Spåra 50 mm för ramen.

Glöm inte göra hål för eluttag. Använd sedan förhöjningsdosa vid elmontage.

- 1 PAROC XSI 003, Drevningsremsa alt. PAROC XSI 004zdy, Drevningsremsa GDS
- 2 Ecoprim XEB 200, Varmväggsstolpe
- 3 Ecoprim XEW 200, Varmvägg

**5**

Dreva mot taket med drevningsremsa när alla elementen är på plats.

**6**

Klart för spackling, målning och tapetsering!

**KOM IHÅG!**

- Spika fast kortling under fönster som fäste för radiatorer.
- Visad åtgärd kräver ofta viss om- och nydragning av elektricitet och rör – konsultera din elektriker och VVS-installatör.

**4**

I inåtgående hörn låser man varmväggen genom att montera en stolpe på motstående vägg efter det att man tryckt upp varmväggen. Mät ut 575 mm från hörnet och sätt upp ytterligare en stolpe. Skär bort 25 mm av isoleringen på långsidan av ett nytt element och tryck upp detta mellan stolparna.

