

Bygg i trä

Bygg i trä genomförs av Skogsindustrierna i samarbete med bygg- och trävaruhandeln.

Byggbeskrivningarna och bygg-dvdfilmerna är uppdelade i fyra serier: **invändigt**, **utvändigt**, **renovering** och en **allmän** om material, tillbehör och hobbysnickerier. Alla byggbeskrivningar finns också på vår hemsida. Där finns även en interaktiv tjänst som ger möjlighet att måttanpassa utvändiga byggprojekt efter egna förutsättningar samt skriva ut arbetsritningar, materialspecifikation och underlag för bygglovsansökan.

För fler tips och idéer om god träanvändning besök:

www.byggbeskrivningar.se

Allmänt

- Bygglov Bygganmälan*
- Bra att veta om impregnerat trä*
- Nymålning
- Måla utomhus*
- Bra att veta om trä*
- Skruv- och Spikguide*
- Snickerskola*
- Måla inomhus
- Bra att veta om limträ
- Limträ – Dimensioneringstabeller
- Bra att veta om träskivor

Utvändigt

- Altan*
- Trädäck på mark*
- Bryggor*
- Carport*
- Tilläggsisolering av fasad*
- Garage*
- Boden*
- Trappor*
- Grindar*
- Staket och plank*
- Bockar*
- Enkelboden*
- Enkelstugan*
- Tak över uterum*
- Trädgårdsmöbler*
- Lekstuga*

Skogsindustrierna

Box 55525
102 04 Stockholm
Tel: 08-762 72 60
Fax: 08-762 79 90
E-post: info@skogsindustrierna.org
www.skogsindustrierna.org



Cirkpris 20 kronor

Förstuväst*

- Lusthus*
- Utedass*
- Trädgårdskompost*
- Cykelförråd*
- Utvändiga träpaneler
- Skateboardramper
- Jakttorn
- Gästboden
- Relaxboden
- Trädgårdsboden

Invändigt

- Bastu*
- Invändiga träpaneler*
- Lägga trägolv*
- Snickra med limfog
- Montera lister och profiler

Renovering

- Byta fönster*
- Montera dörr*
- Bygga innervägg*
- Takpåbyggnad
- Tillbyggnad

Faktablad: Så här många löpmeter behöver du till 1 m²

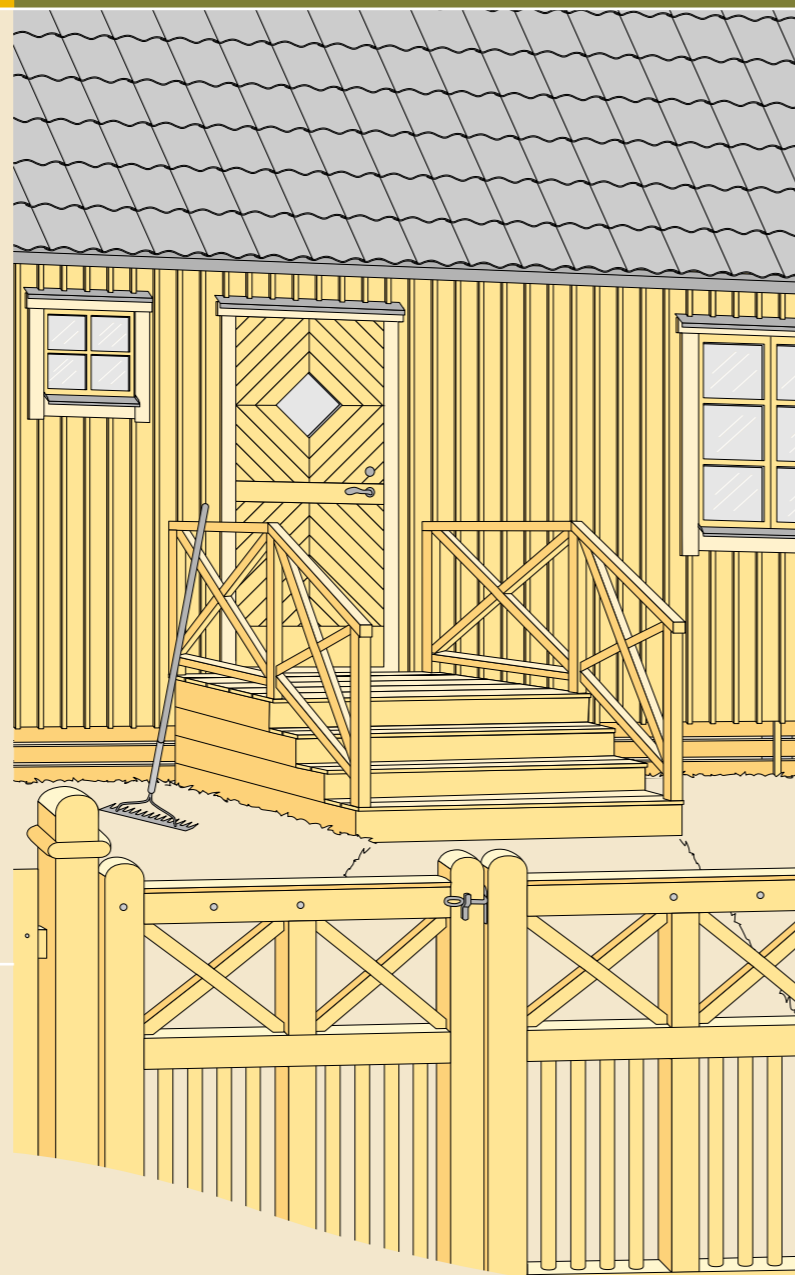
* Finns även som film i Bygg i trä-boxen (bygg-dvdfilmerna)

Innehållet i byggbeskrivningen bygger på information som tillhandahållits av olika experter och materialleverantörer. Föreningen Sveriges Skogsindustrier tar inte något ansvar för skada som må orsakas på grund av innehållet i byggbeskrivningen.

Rättigheterna till innehållet i denna byggbeskrivning tillkommer Föreningen Sveriges Skogsindustrier. Innehållet skyddas enligt upphovsrättslagen. Missbruk beivras. Kopiering av innehållet är förbjudet.

© Föreningen Sveriges Skogsindustrier, 2009

Enkelstugan



1 Planering

Gamla tiders bostadshus var ofta mycket enkla. En av de vanligaste hustyperna i det svenska landskapet var enkelstugan, som omfattade förstuga, storstuga och kammare.

Vår enkelstuga är på 40 m² byggarea och 33,64 m² boarea och är tänkt att användas som fritidshus. Stommen i massivt trävirke ger ett stabilt och gediget hus. Beklädnader på golv, väggar och i tak består också av massivt trä – praktiskt, trivsamt och på sikt ekonomiskt.

Planera bygget innan du sätter igång. Läs byggbeskrivningen noggrant och fundera över alternativa lösningar för ditt hus.

Varmförzinkade spikar och plåtar anges med vfz. En virkesspecifikation finns i slutet av byggbeskrivningen. Beställ fönster, dörrar och andra byggdelar med långa leveranstider i god tid.

Alla mått är i mm där inget annat anges.

2 Bygglov

En stuga enligt denna beskrivning är bygglovspliktig. Lämna in en ansökan i god tid till kommunens byggnadsnämnd och skicka med en situationsplan som visar stugans placering på tomten. Du måste också – senast tre veckor före byggstart – göra en bygganmälan och utse en kvalitetsansvarig. Läs mer i Byggbeskrivning Bygglov Bygganmälan.

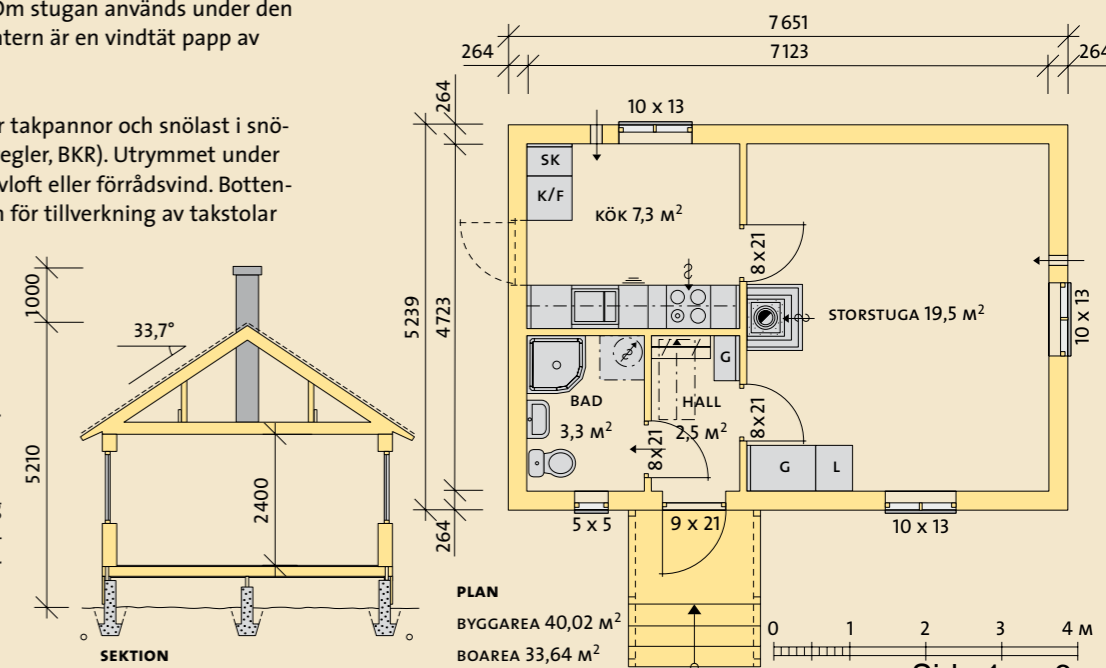
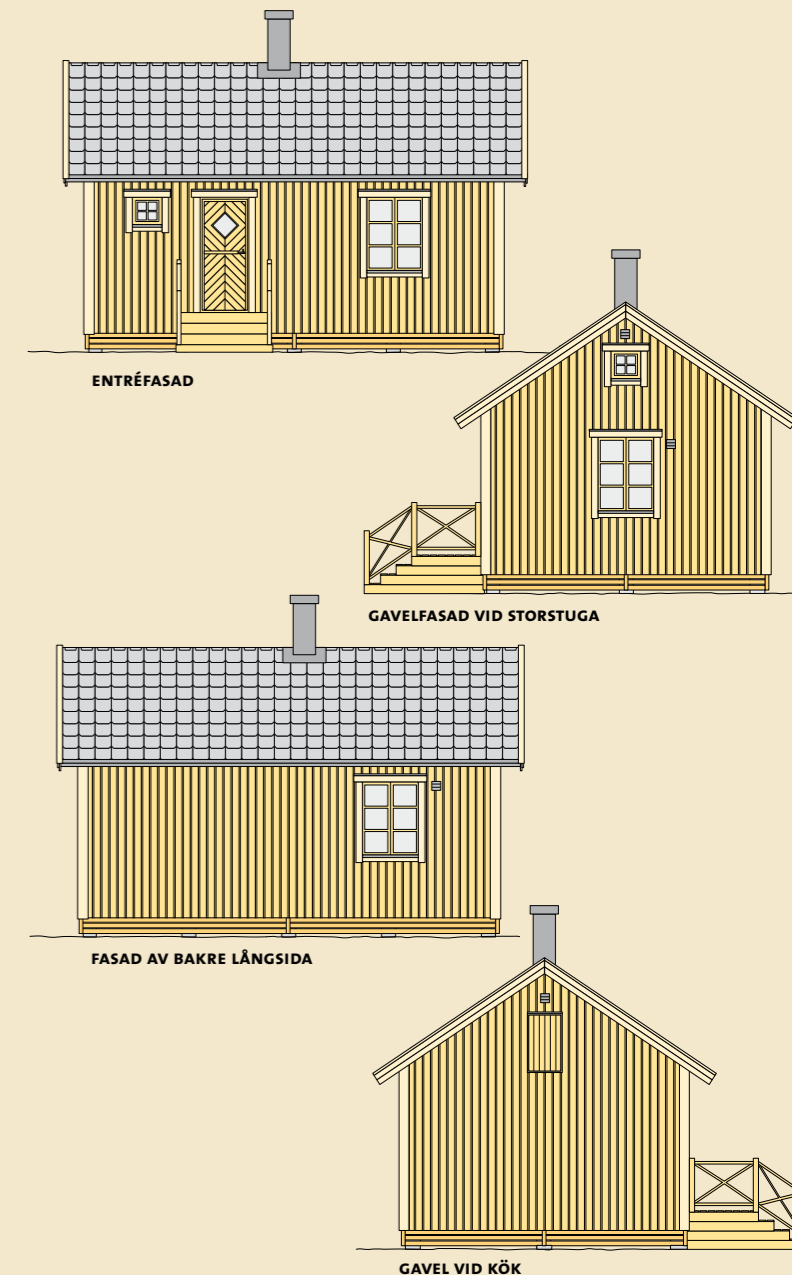
3 Material och konstruktion

Grunden till stugan kan göras på olika sätt. Här beskrivs krypprumsgrund på betongplintar. Grunden är en av byggets viktigaste delar, och grundläggningsdjupet beror bland annat på markens beskaffenhet. Om marken är tjälfarlig krävs grundläggning till frostfritt djup. Den lokala byggnadsnämnden kan informera om frostfritt djup i den region du bor.

Som fritidshus har stugan hög isolerstandard. Ytterväggarna har sammanlagt 165 mineralullsisolering. Som invändigt tätskikt rekommenderas ej ångspärr (0,20 åldersbeständig plastfolie) utom vid permanent uppvärmning till cirka +18° C. Om stugan används under den varma årstiden och bara tillfälligt på vintern är en vindtät papp av kvalitet AC 160 lämplig.

Takkonstruktionen är dimensionerad för takpannor och snölast i snözon 2,0 (enligt Boverkets konstruktionsregler, BKR). Utrymmet under yttertaket är tänkt att utnyttjas som sovloft eller förrådsvind. Bottenbjälklaget används som arbetsplattform för tillverkning av takstolar och väggstomme. De olika arbetsmomenten beskrivs i arbetsordning. De flesta arbeten kan utföras av en enda person. Takstolarna bör dock resas av två eller tre personer.

Viktigt att komma ihåg när man bygger i trä är att skydda konstruktion och byggnadsmaterial från fukt. Se till att virket inte ligger direkt på marken. Lagg allt virke på pallar och täck med presenning. Låt inte presenningen gå ända ner till marken så att virket kan lufta ordentligt.



www.byggbeskrivningar.se



4 Grund

Här beskrivs grundläggning på plintar som är en lämplig grundläggningsmetod på tomter med fast mark, till exempel grus, sand, morän eller berg. Vid andra typer av mark kan andra grundläggnings-sätt vara lämpligare. Byggnadsnämnden i kommunen kan ge råd om lämpligt grundläggnings-sätt.

Markera stugans hörn enligt bygglovet. Kontrollera måtten genom att mäta diagonalt. Motstående längdmått, breddmått och diagonalmått ska vara lika stora. Ta bort eventuell vegetation och matjord under huset. Se till att vattenavrinningen från grunden är tillfredsställande. Marklutningen ska vara i fall från huset minst 1:20 inom 3 000 från grunden.

Sätt upp provisoriska profilställningar i varje hörn. Profilställningarna görs enligt perspektivskissen någon meter utanför stugans hörn.

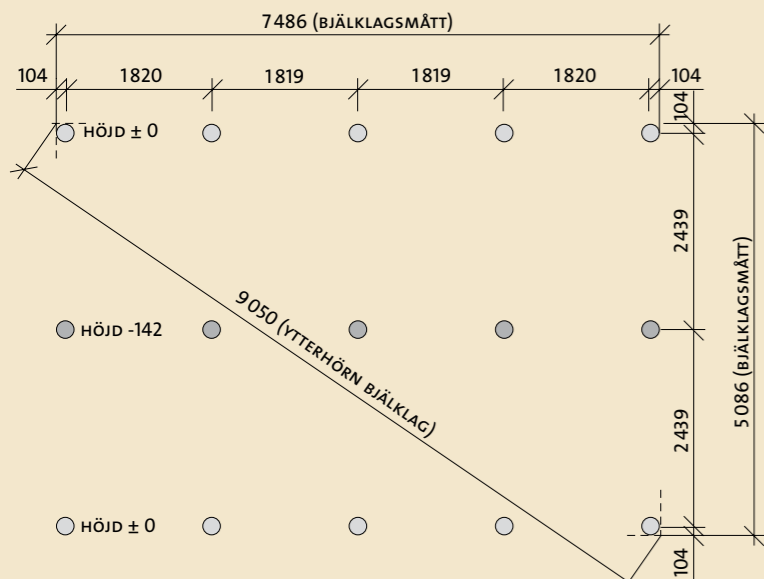
Spika upp vågbräder på profilställningarna och spänn upp sträcksnören i nivå med plintarnas överkant i kant med grundens yttermått. Kontrollera alla mått.

Gräv ut för plintar till erforderligt grundläggningsdjup. På sluttande berg borras hål för dubb så att grunden får en säker förankring. Lägg ner eventuella rör för vatten och avlopp. Se till att inga gropar finns i grunden, dränera grunden väl.

Fyll plintbotten med grus eller makadam som packas väl. Gjut grundplattor av betong 1. (Betong kan köpas färdigblandad i säckar, endast vatten behöver tillsättas. Följ anvisningarna på förpackningen.) Packa betongen väl. Tryck fast armeringsjärnen 2 i betongen. Håll betongen fuktig några dygn.

Till gjutform för plintarna används papprör. Fixera papprören och väg av kaphöjden som ska vara minst 450 över mark. Tänk på att mittplintarnas överkant ska ligga 142 under de yttre plintraderna.

Kapa papprören 3 i nivå med plinthöjden. Om det är svårt att kapa rören, markera gjuthöjden med en spik genom röret och gjut plintarna hellre för låga än för höga. Det är enklare att justera höjden uppåt. Stick ned förankringsjärn av vfz stål 4 i betongen – ett i varje plint – och fixera dem enligt ritning medan betongen hårdnar.



GRUNDRITNING

5 Bjälklag

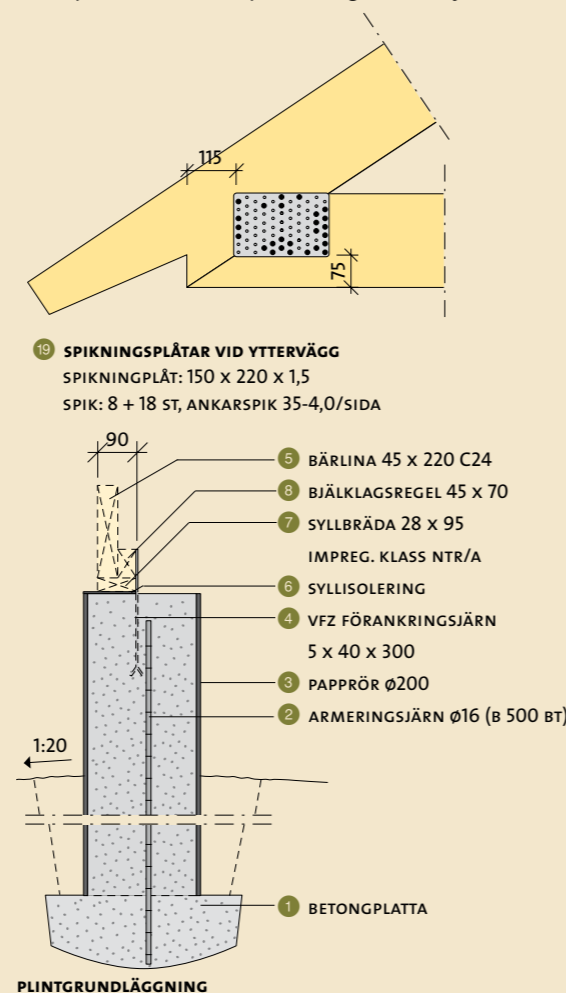
Montera bärlinorna 5 på plintarna med mellanlägg av sylisulering av typ grundpapp 6 och en sylibräda 7 av impregnerat virke. Montera bjälklagsregeln 8 på bärlinorna enligt ritning 9 med 4 stycken vfz trådspik 100-3,4 och fixera bärlinorna till förankringsjärnen med vfz fransk skruv eller likvärdigt.

Gör urtag i golvbjälkarna 10 enligt ritning 11 och 12. Lägg en bred remsa av vindsyddspapp mellan bjälkarna och blindbottenbrädan 13 innan den spikas fast med vfz 75-2,8. Kom ihåg att anpassa blindbottenbrädan till bjälklagsregeln vid bärlinorna och till bärlinan i mitten. Se snitt A, B och D.

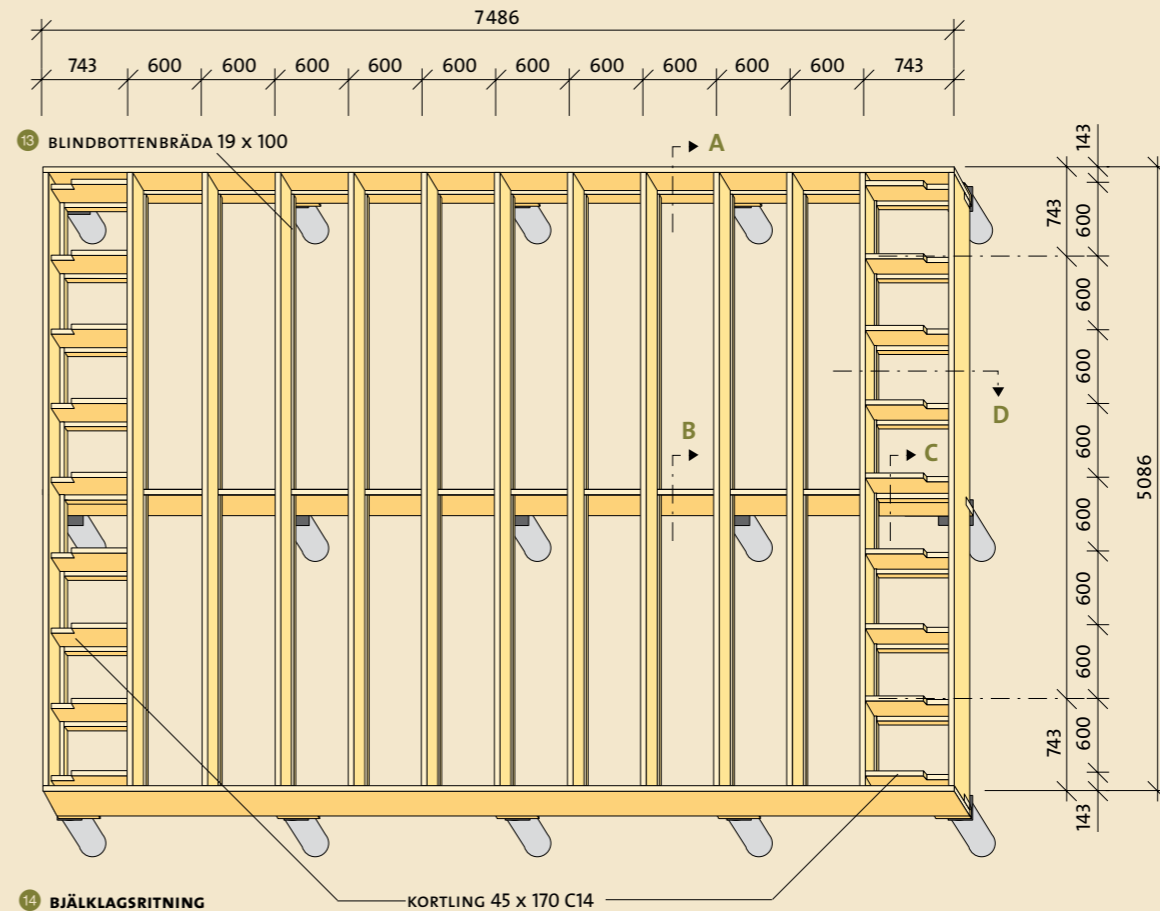
Montera golvbjälkarna. Bjälkarna placeras centriskt c 600 från varandra utom i ytterfacken, se bjälklagsritning 14. Se till att alla ligger plant och vågrätt. Justera om så erfordras. Fäst bjälkarna mot bärlinan genom att skråspika med vfz trådspik 100-3,4 och därefter spika dem genom bärlinorna i ytterliv med 2 stycken vfz trådspik 125-4,0. Spika en undre syl 15 på kortlingarna i gavelfacken med vfz trådspik 100-3,4 enligt ritning D.

Lägg ut brädor provisoriskt på bjälklaget som tillfällig arbetsplattform. Brädorna skarvas över en bjälke och spikas eller skruvas vid varje skarv och vid några ytterligare stödpunkter. Undvik att täcka bjälklaget där den övre syllen ska placeras.

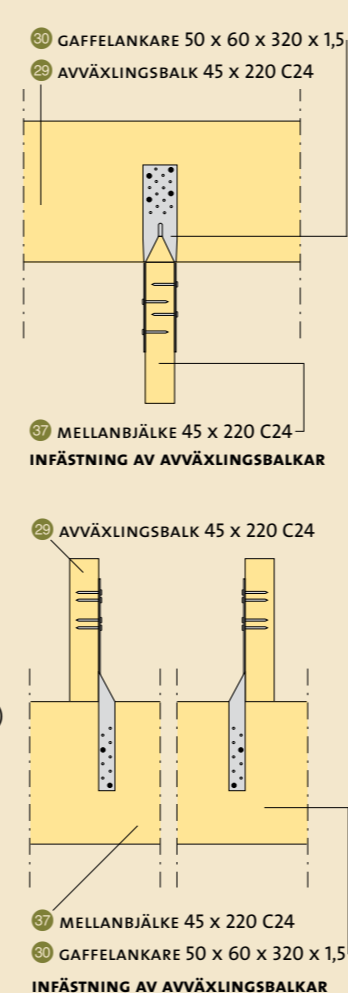
När stugan kommit under tak kan plattformen rivs och bjälklaget isoleras. Plattformbrädorna används då till blindbotten. Glöm inte att täcka plattformen med presenning för att skydda mot nederbörd.



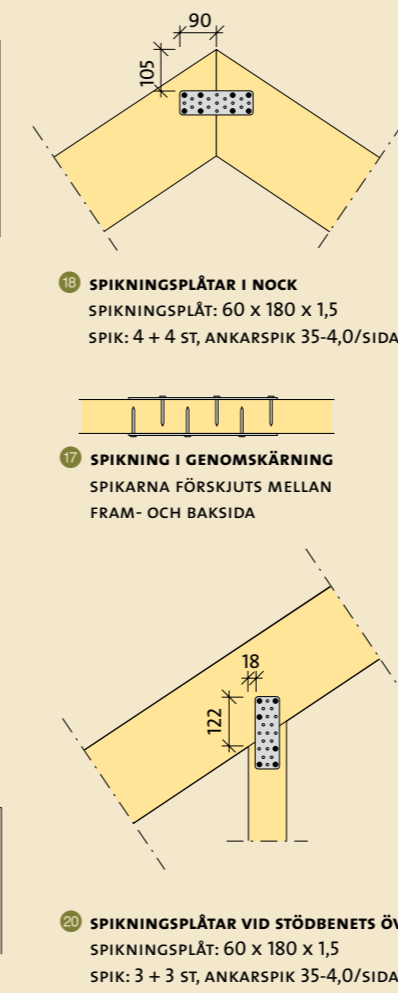
PLINTGRUNDLÄGGNING



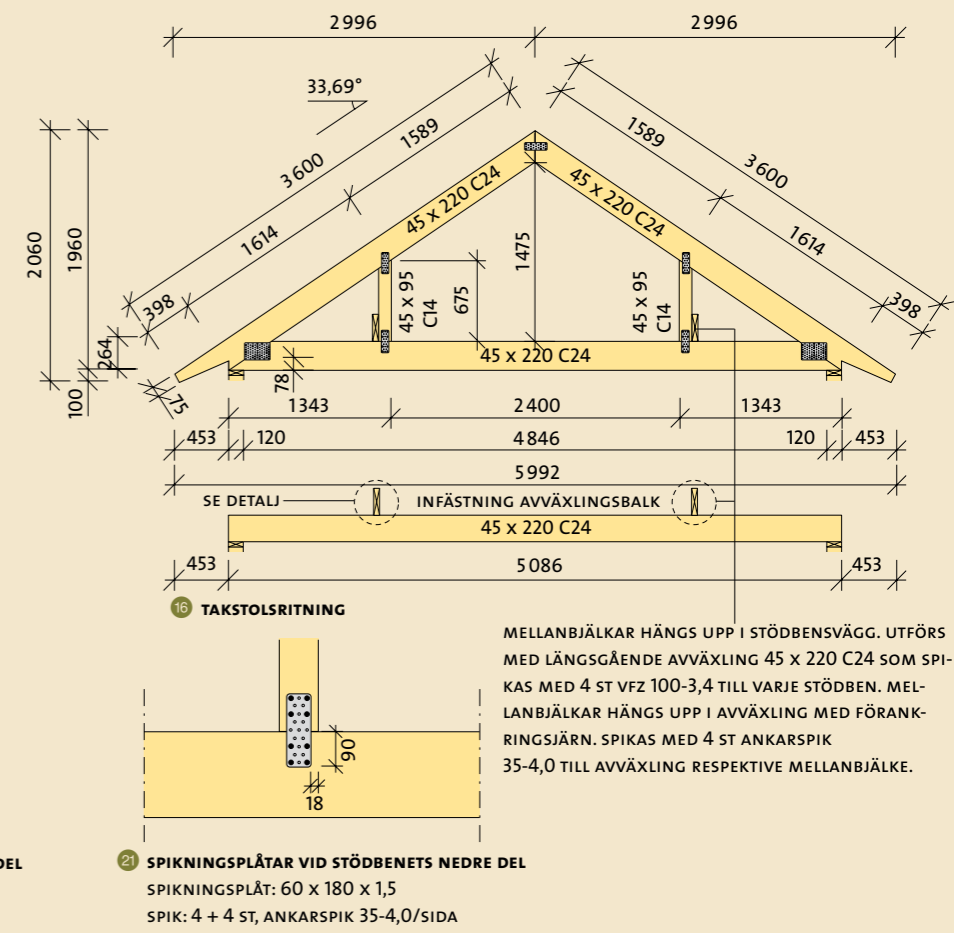
14 BJÄKLAGSRITNING



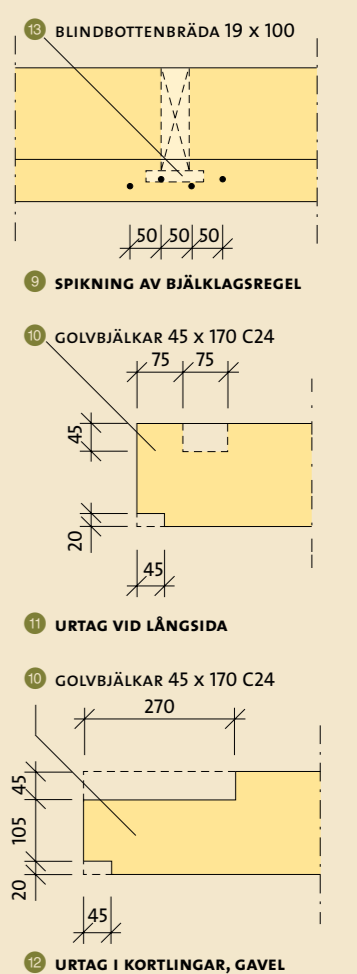
INFÄSTNING AV AVVÄXLINGSBALKAR



SPIKNING I GENOMSKÄRNING



SPIKNINGSPÅTAR VID STÖBBENETS ÖVRE DEL



SPIKNING AV BJÄKLAGSREGEL

Takstolar

Mät upp och markera takstolen på arbetsplattformen enligt takstolsritning 16 och spika en mall av klossar för de 7 takstolarna, fäst klossarna ordentligt i bjälklaget så att alla takstolarna blir exakt lika stora. Spikningsplåtarna har dimensioner och placering enligt knutpunktsritning 18, 19, 20 och 21. De spikas med ankarspik 35-4,0 på vardera sidan om takstolen enligt knutpunktsritningarnas anvisningar om spikantal och placering. Se även ritning 17. **Obs!** Tolerans förbandsplacering: 8 mm.

Regelstomme

Den övre syllen 22 skarvas halvt-i-halvt i hörnen och spikas i bärlina och golvbjälkar med vfz trådspik 100-3,4.

Hammarbandet 25 skarvas över stöd i hörnor och över regel genom att ta ur halvt-i-halvt och kapa till samma längd som syllen. Kapa till väggreglarna 24. Börja stomresningen med att resa hörnreglarna 25 lodrätt och förankra dem med snedsträvor. Sätt upp några regler mellan hörnreglarna att lägga upp hammarbandet på. Skräspika fast reglarna mot syll med vfz trådspik 100-3,4.

Spika hammarband ovanpå reglarna. Slå i 2 stycken vfz trådspik 100-3,4 i varje regel. Skarva halvt-i-halvt på mitten av väggen och över en regel i hörnan. Montera resten av reglarna.

Som alternativ till ovanstående stomresning kan man spika ihop väggsektionen på arbetsplattformen. Kontrollera att diagonalmåttet är lika innan sektionen reses. Det krävs flera personer för att resa sektionen i ett stycke och sätta snedsträvor i tillräcklig mängd för att staga stommen.

Ta upp hål för fönster och dörr. Spika erforderliga kortlingar och avvaxlingar. Regelverket förstärks med 2 stycken vinkelbeslag 90 x 90 x 65 x 2,5 26 i varje hörn, spika med ankarspik 40-4,0. Montera reglarna i ytterhörn. Montera utvändigt ett hållband 27 åt vardera hållet från hammarbandet i hörnorna ned i cirka 45° vinkel mot bärlinan, spänn bandet och fäst i reglarna med ankarspik 40-4,0, se snittperspektivet.

Tak

Montera vinkelbeslagen 26 (90 x 90 x 65 x 2,5 med förstärkning) för takstolarna med ankarspik 40-4,0, enligt ritning. Res takstolarna genom att lyfta dem upp och ner – på ett upplag i taget. Vänd sedan takstolen i rätt läge.

Loda upp takstolen med vattenpass och montera dem en efter en provisoriskt med strävor och fäst i vinkelbeslagen med ankarspik 40-4,0, så att de är väl fixerade. Takstolarna placeras mitt över varannan väggregel.

Montera de längsgående avväxlingsbalkarna 28 45 x 220 C24 på stödbensväggarnas utsida. Spika avväxlingsbalkarna med 4 stycken vfz trådspik 100-3,4 i varje takstol. Mellanbjälkarna hängs upp i avväxlingsbalkar med gaffelankare 30 (50 x 60 x 320 x 1,5), som spikas med 4 stycken ankarspik 35-4,0, till avväxling respektive mellanbjälke. Se infästningsdetalj. Avväxlingsbalkar skarvas vid takstol. Det är nödvändigt att avväxlingsbalkarna monteras dels för att innertaket ska förbli plant, dels för att vindsutrymmet ska kunna användas som sovloft eller vindsförråd. (Dessa avväxlingsbalkar tas inte upp i vår Byggvideofilm Enkelstugan).

Montera nu rännkrokar för uppfästning av hänggrännan 31, om du inte väljer att fästa hänggrännan i beslag som fästs i takfotsbrädan. Börja inbrädningen av yttertaket. Takpanelen, råspont 23 x 95 32, som spikas med vfz trådspik 75-2,8, ger ett stadigt underlag att gå på och är också tillräcklig för att ha annan takbeläggning än taktegel, till exempel papp eller plan plåt (används 17 x 95 som takpanel kan endast taktegel eller profilerad plåt väljas som taktäckning). Montera underlagspapp 33 av kvalitet YAP 2200, så snart som möjligt efter inbrädningen. De provisoriska strävorna på taket kan successivt avlägsnas allteftersom arbetet fortskrider. Spikanockplankan 34 i takstolarna.

Underlagspappen ska ligga omlott i nock tills vidare. Pappen spikas med vfz pappspik 25-2,5. Vik upp pappändarna vid gavlar och kapa takbrädorna längs en kaplinje vid gavelsprången 35. Spika ströläkten 36 med vfz trådspik 60-2,3 för att undvika att pappen blåser av.

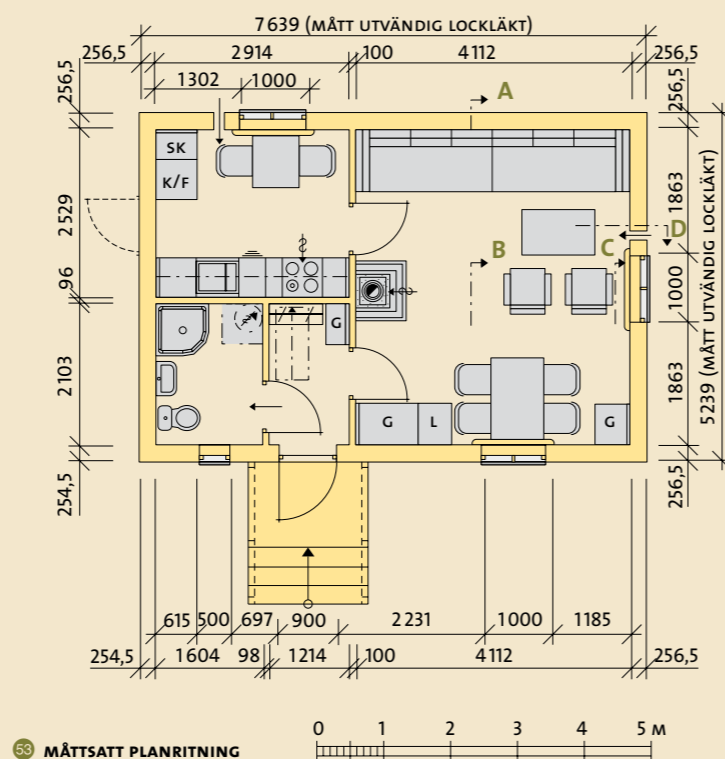
Montera en mellanbjälke 37 på hammarbandet mitt emellan varje takstol. Spika kortlingar för vindslucka 38 och eventuell skorstensgenomföring. Det fria måttet ska vara minst 100 mellan träbjälklag och utsida på färdig rökkanal.

Väggar och isolering

Isolera ytterhörnen 39 och montera därefter vindskyddspapp 40 vertikalt på reglarna. Lämna en luftspalt på minst 25 närmast takinbrädningen 41. Spika remsor av K-board 4,5 42 och kläm fast pappskarvarna vid varje regel. Använd vfz trådspik 50-2,0.

Spika liggande regler c 600 43 utanpå stommen som underlag för panelen, även runt fönster och dörröppningar. Använd 2 stycken vfz trådspik 100-3,4 i varje korsningspunkt.

Montera fönster- och dörrkarmar. Kontrollera diagonalmåttet. Fixera och justera karmen med klossar runt om. Skruva karmen med justerande karmskruv. Häng upp bågar och dörrblad. Läs mer om montering av fönster och dörrar i Byggbeskrivning Byta fönster och Byggbeskrivning Montera dörr.



Sedan sätts ytterpanelen upp. Bottenbrädor 44 spikas centriskt med 1 stycken vfz trådspik 75-2,8 i varje liggregel 43. Underkanter snedsågas med 15° vinkel (så kallad droppnäsa) för att underlätta vattenavrinning. Undvik skarvar. Vid spikning närmare brädända än 150 ska förborring av hålen göras. Avsluta panelen upptill med en springa på 25 mot takinbrädningen 41. Gör gärna en lucka, eller ett fönster på vardera gavelspetsen och se till att ett ventilationsgaller finns på respektive gavel. Läs mer i Byggbeskrivning Utvändiga träpaneler.

Grundmåla bottenbrädorna innan de sätts upp. Lockläkt 45 och foderbrädor 46 grundmålas också innan de sätts upp, de spikas med vfz trådspik 100-3,4. Lockläkt ska överlappa panelen (bottenbrädan) med minst 20 på båda de underliggande panelerna (bottenbrädorna). När lockläkt, fönsteromfattningar och foderbrädor har satts upp kan hela fasaden slutmålas. Läs mer om målning i Byggbeskrivning Nymålning. Häfta fast insektsnät inifrån mellan yttertak och ytterpanel 41.

Isolera ytterväggarna 47 omsorgsfullt så att inga luftspalter bildas mellan isolering och regler. Behöver mineralullsisoleringen skäras till, skär med någon centimeters övermått. Dreva runt fönster och dörr.

Montera invändigt tätskikt 48 innanför stommens isoleringsskikt. Ta till lite så att det blir en tät anslutning med överlapp mot golv och tak.

Häfta fast tätskiktet i vindsbjälklagets underkant. Skär upp för taklucka och montera karmen. Ta till lite av tätskiktet så att det blir en tät anslutning mot väggarna och mot takluckans karm.

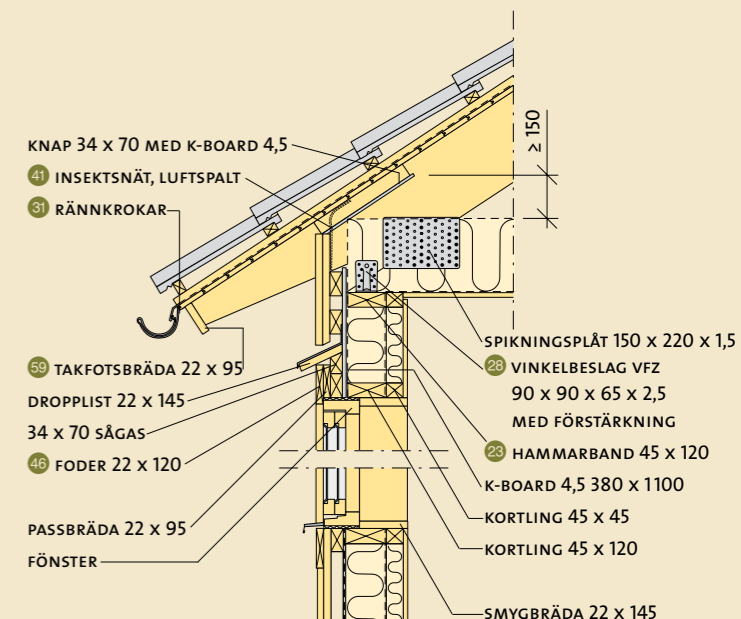
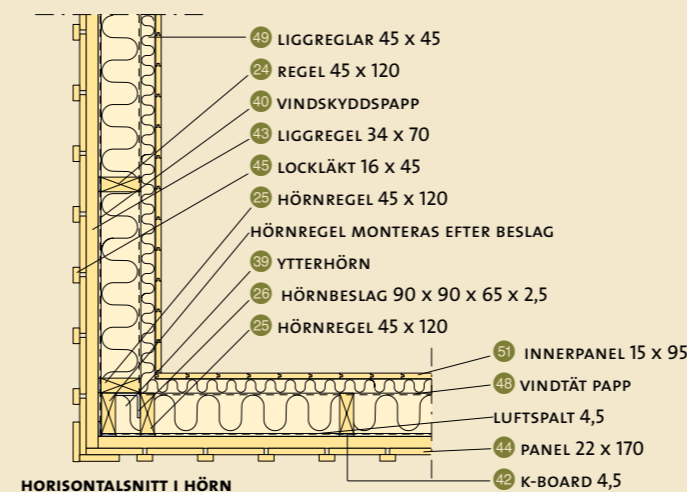
Komplettera sedan ytterväggarna med invändiga liggande regler c 600 49. Spika omlott i hörnorna med vfz trådspik 100-3,4. Isolera även mellan dessa 50. Eventuella installationer dras i detta skikt.

Spika innertakpanel 51 vinkelrätt mot bjälkarna med dyckert 50-2,0, alternativt med spikbleck/panelclips. Panelen skarvas mitt under en bjälke och jämnt fördelat över takytan, undvik fler skarvar i bredd. Isolera vindsbjälklaget uppifrån. Lägga ut provisoriska landgångar, så undviker du att trampa igenom. Lägga ut golvbrädor löst ovanpå bjälkarna.

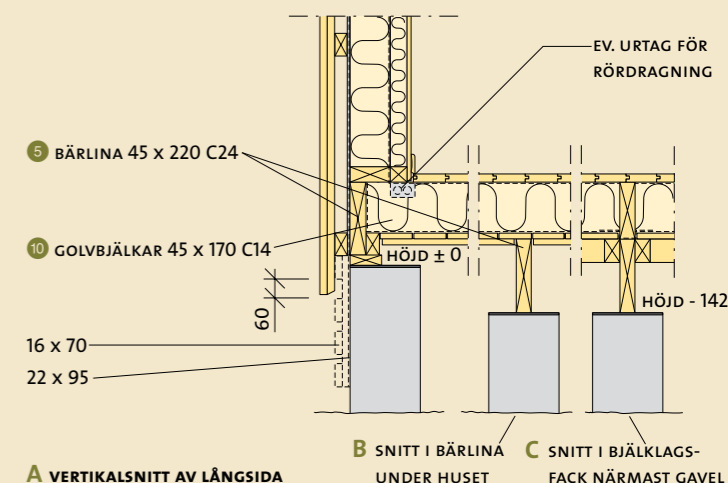
Plattformsgolvet kan nu rivas och kapas till blindbotten 52. Spika med vfz trådspik 50-2,0 på de tidigare spikade blindbottenbrädorna.

Vindtäta blindbotten med vindskyddspapp som läggs över de tidigare monterade remsorna. Vik upp mot bärlinor och bjälkar, häfta fast mot blindbotten.

Isolera bjälklaget noggrant så att isoleringen sluter tätt mot bjälkarna. Eventuella installationer dras i överkant av bottenbjälklaget.

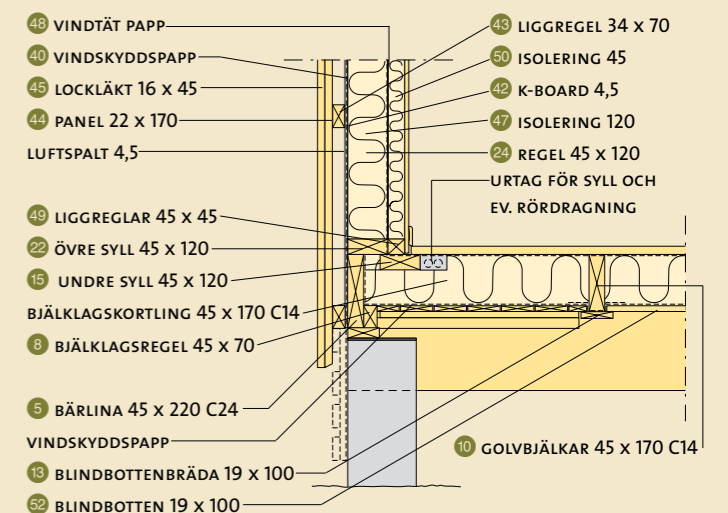


VERTIKALSNIITT AV TAK OCH VÄGG, LÅNGSIDA



A VERTIKALSNIITT AV LÅNGSIDA

B SNITT I BÄRLINA UNDER Huset C SNITT I BJÄLKLAGS-FACK NÄRMEST GAVEL



D VERTIKALSNIITT AV GAVELVÄGG

10

Golv
För utrymmen som är permanent uppvärmda till cirka +18° C väljer man trägolv torkade till fuktkvotklass 8, det vill säga 6–9,5% fuktkvot (= kvot av vattnets vikt och träets torrsvikt). Sådana golv kan läggas in direkt efter leverans. De finns i flera tjocklekar och bredder samt i färdigkapade längder. För ej uppvärmda utrymmen väljer man slätspont med fuktkvotklass 18, det vill säga 12–22% fuktkvot.

Läs mer om golvläggning i Byggbeskrivning Lägga trägolv.

11

Invändiga ytor
Sätt upp regelverk för mellanväggar, syll, hammarband, stående reglar samt till kortlingar som bildar underlag för stående invändig panel. Dra nödvändiga installationer i regelverket. Montera kortlingar för vägghängpanelen och för eventuellt tvättställ. Spika reglar för innerdörrar enligt planritning 53. Spik till inre regelkonstruktion ska vara vfz trådspik 100-3,4 och skråspikas där det inte går att fästa från motsatt sida. Montera dörrkarmar. Kontrollera att diagonalmåtten är lika. Häng upp dörrbladen. Justera karmens läge så att dörrarna går fritt.

Sätt upp innerväggspanel. Börja i ett hörn och gå från vänster till höger. Spontade panelbräder spikas dolt. Använd vfz dyckert 50-2,0 (varmförzinkad spik minskar risken för att panelen smutsas ned under monteringen) eller spikbleck/panelclips. Skarva över regel och se till att skarvarna blir jämnt fördelade över hela väggytan. Innerväggar i toaletterum och vägg bakom köksinredning är av 13 gipsskiva.

Spika grundmålade golvsocklar, foderlister, skugglister och andra listverk. Koppla nödvändiga installationer och montera eventuella inredningssnickerier. Spika eller skruva vindsgolvet med vfz dyckert 60-2,3 eller 47 mm golvskruv.

12

Utvändigt
Spika gavelregel 54, vindskiva 55 och trekantslist 56 på yttertakbrädorna vid gavlar med vfz trådspik 75-2,8. Ta upp eventuella hål för plåtskorsten som monteras enligt tillverkarens anvisningar.

Spika upp vindskivor 57, vattbrädor 58 och takfotsbräda 59 med vfz trådspik 75-2,8 och bärläkt 60 för takpannor enligt tillverkarens anvisningar med vfz 75-2,8.

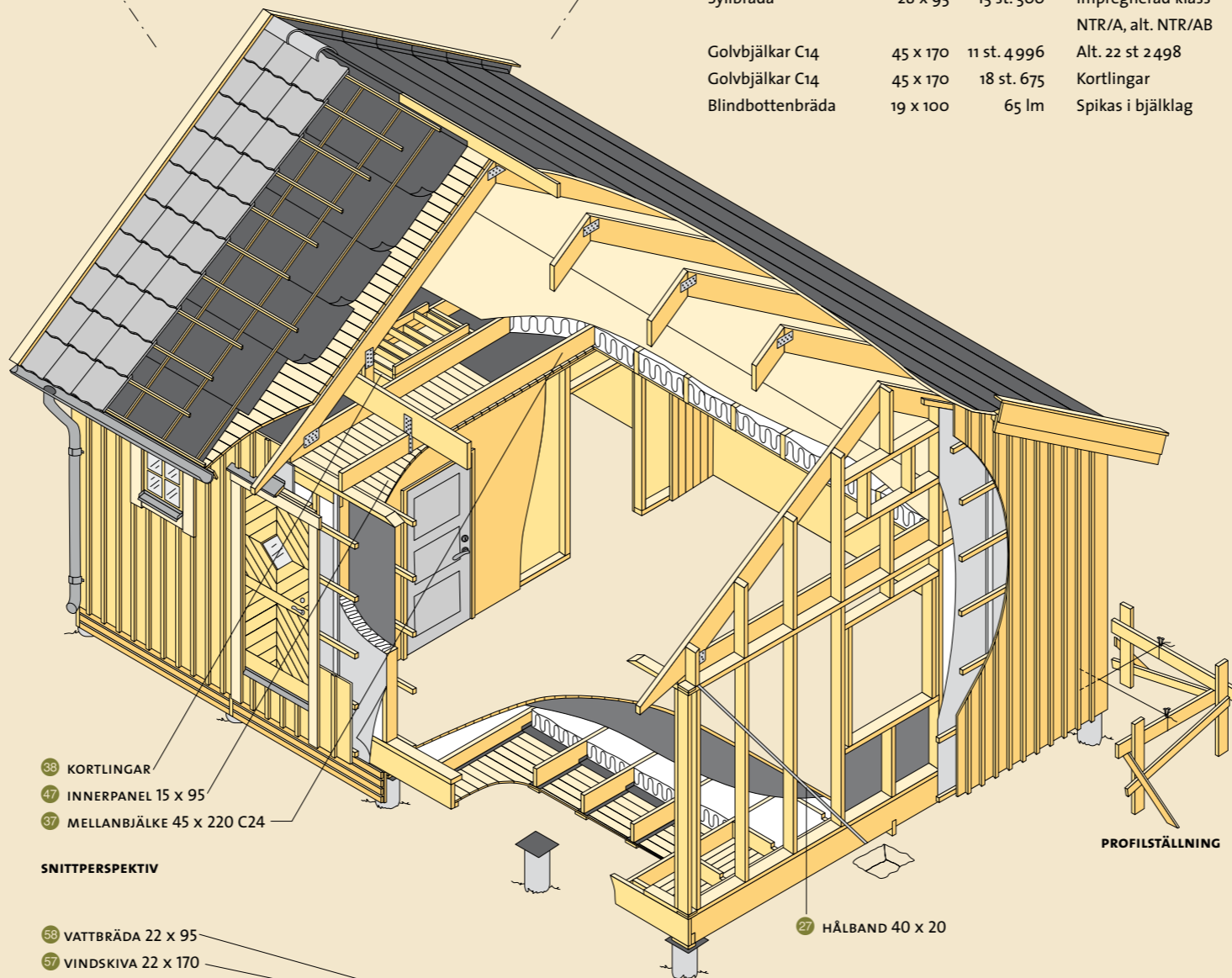
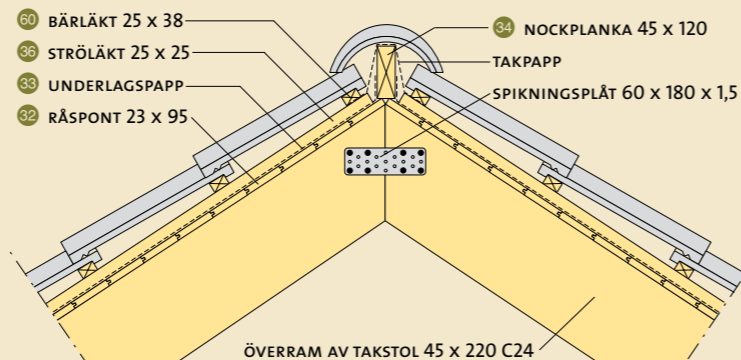
Ska hänggrännen fästas i takfotsbrädan krävs ett fästavstånd på maximalt c 600 mellan fästbeslagen. Spika takfotsbrädan med 2 stycken vfz trådspik 75-2,8 i varje takstol.

Vik upp underlagspappen inock och skråspika fast en nockplanka med vfz trådspik 125-4,0. Spika pappen omlott över nockplankan med vfz pappspik 25-2,5.

Lägg eventuella dräneringsrör.

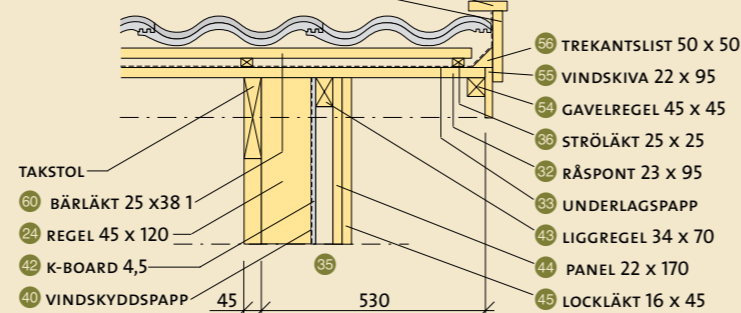
Sockelgrindar tillverkas till utrymmet mellan fasad och mark. De anpassas till höjden över mark och avståndet mellan plintarna. De horisontella spjalorna 61 spikas på en vertikal bräda 62. I ytterkant av grinden spikas en vertikal avslutning av de horisontella spjalorna 63. På insidan av gavelgrindarna spikas en bräda 64 för att stabilisera grinden på mitten. Använd vfz trådspik 50-2,0 som nådas på baksidan. Grindarna skjuts upp under fasadpanelen och fästs i underkant med expanderskruv, eller fasadplugg, i betongplinten.

Gör en enkel yttertrappa. Läs mer i Byggbeskrivning Trappor. Montera fönsterbleck, hänggrännen och stuprör. Lägg takpannor.



SNITTPERSPEKTIV

- 58 VATTBRÄDA 22 x 95
- 57 VINDSKIVA 22 x 170



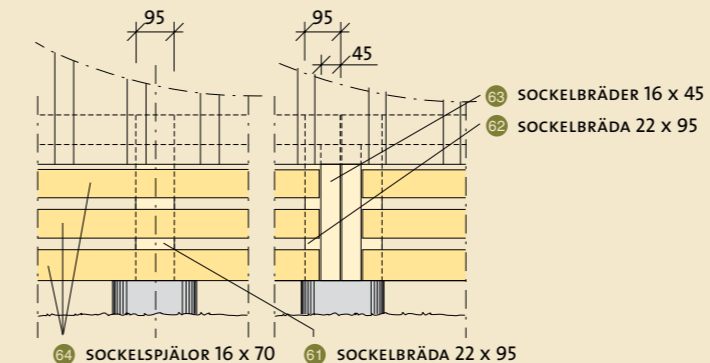
VERTIKALSNIITT AV GAVELSPRÄNG

Materialspecifikation

Nedanstående förteckning innehåller förslag till virkesdimensioner och mängder enligt ritning. Dörrar, fönster, vindstege, grund (gjutform, armering och torr-betong), byggbeslag, isolering, tätskikt, plåt, taktäckningsmaterial, inredning, målarfärg, installationsmaterial, kamin, skorsten samt spik tillkommer. Mängderna är beräknade utan spill.

Virke	Dimension	Kvantitet	Anmärkning
Bottenbjälklag			
Bärninor C24	45 x 220	6 st. 3 743	Skarvas över plint
Bärninor C24	45 x 220	2 st. 4 996	Gavlar
Syllbräda	28 x 95	15 st. 300	Impregnerad klass NTR/A, alt. NTR/AB
Golvbjälkar C14	45 x 170	11 st. 4 996	Alt. 22 st 2 498
Golvbjälkar C14	45 x 170	18 st. 675	Kortlingar
Blindbottenbräda	19 x 100	65 lm	Spikas i bjälklag

Blindbotten	19 x 100	400 lm	Även som arbetsplattform
Bjälklagsregel	45 x 70	30 lm	
Undre syll	45 x 120	2 st. 4 996	Gavelsidor över kortlingar
Övre syll	45 x 120	4 st. 3 900	Längsidor skarvas halvt-i-halvt
Övre syll	45 x 120	2 st. 5 086	Gavelsidor skarvas halvt-i-halvt i hörn
Golvträ	27 x 95	400 lm	Slätspont
Ytterväggar, stomme			
Stående reglar	45 x 120	24 st. 2 354	Längsidor
Stående reglar	45 x 120	21 st. 2 354	Gavelsidor
Stående reglar	45 x 120	25 lm	Gavelspetsar
Hammarband	45 x 120	4 st. 3 900	Längsidor skarvas halvt-i-halvt
Hammarband	45 x 120	2 st. 5 086	Gavelsidor
Avväxlingar	45 x 120	30 lm	Vid fönster och dörr m.m.
Liggreglar, utvändiga	34 x 70	200 lm	Inkl. reglar på gavelspetsar
Liggreglar, invändiga	45 x 45	175 lm	Exkl. reglar på vinden
Utvändig beklädnad			
Panel, bottenbrädor	22 x 170	76 st. 3 000	Längsidor
Panel, bottenbrädor	22 x 170	219 lm	Gavelsidor
Panel, lockläkt	16 x 45	76 st. 3 000	Längsidor
Panel, lockläkt	16 x 45	213 lm	Gavelsidor
Foderbrädor	22 x 120	55 lm	
Dropplista, finsågad yta	22 x 95	8 lm	
Sockelbjälkar	16 x 70	ca 120 lm	Mängd beror på markhöjder
Sockelbrädor	16 x 45	ca 20 lm	Mängd beror på markhöjder
Sockelbrädor	22 x 95	ca 15 lm	Mängd beror på markhöjder
Taklag			
Överramar C24	45 x 220	14 st. 3 600	Spikas till 7 st. takstolar
Underramar C24	45 x 220	7 st. 5 086	
Stödben C14	45 x 95	14 st. 675	
Mellanbjälkar C24	45 x 220	6 st. 5 086	
Avväxlingsbalk C24	45 x 220	2 st. 7 247	
Avväxlingar C14	45 x 220	3 lm	Till taklucka
Yttertakpanel, råspont	23 x 95	700 lm	Hyvlad flatsida vänds nedåt
Nockplanka	45 x 120	9 lm	
Ströläkt	25 x 25	110 lm	
Bärläkt	25 x 38	183 lm	
Trekantslist	50 x 50	4 st. 3 900	
Gavelläkt	45 x 45	4 st. 3 900	
Vindskivor	22 x 170	4 st. 3 900	Finsågad yta
Vindskivor	22 x 95	4 st. 3 900	Finsågad yta
Vattbrädor	22 x 95	4 st. 3 900	Finsågad yta
Takfotsbrädor	22 x 95	18 lm	Finsågad yta
Mellanväggar			
Reglar	45 x 70	75 lm	Inkl. kortlingar för panel
Invändig beklädnad			
Vindsgolv	21 x 95	367 lm	Slätspont
Invändig takpanel	15 x 95	400 lm	Profilerad panel
Invändig väggpanel	15 x 95	886 lm	Ej i toaletterum och bakom köksinredning
Smygbrädor	22 x 145	24 lm	
Lister invändigt			
Sockellist		27 lm	
Taklist		44 lm	
Foderlist		57 lm	
Smyglist		23 lm	Vid skåphörn etc.



SOCKELGRINDAR

Komplett materialspecifikation finns på www.byggbeskrivningar.se

5 bygg- och trävaruhandlare hittades

Borgunda Bygghandel AB

Postadress:

Odengatan 3

521 43 FALKÖPING

Tel: 0515-101 82

Fax: 0515-101 77

Län: 14 Västra Götaland län

Webbsida: www.borgunda.se

Borgunda Bygghandel AB

Postadress:

PI 15371

541 93 SKÖVDE

Tel: 0500-44 54 80

Fax: 0500-45 11 44

Län: 14 Västra Götaland län

Webbsida: www.borgunda.se

Borgunda Bygghandel AB

Postadress:

Ramstorpsvägen

522 32 TIDAHOLM

Tel: 0502-198 80

Fax: 0502-100 33

Län: 14 Västra Götaland län

Webbsida: www.borgunda.se

Borgunda Bygghandel AB

Postadress:

Tistelvägen 2

531 71 VINNINGA

Tel: 0510-48 54 80

Fax: 0510-508 88

Län: 14 Västra Götaland län

Webbsida: www.borgunda.se

Borgunda Bygghandel AB /Marbodal Center Tidaholm

Postadress:

Vulcans väg 2

522 32 TIDAHOLM

Tel: 0502-65 35 00

Fax: 0502-65 35 09

Län: 14 Västra Götaland län

Webbsida:

Föreningen Sveriges Skogsindustrier garanterar inte att byggnadsbeskrivningarna på denna webbplats är fria från fel eller brister. Användning av byggnadsbeskrivningarna som erhålls från webbplatsen sker på egen risk.

Såvida inte annat föreskrivs i tvingande lag, ansvarar Föreningen Sveriges Skogsindustrier inte för några direkta eller indirekta förluster som kan uppkomma i samband med användande av byggnadsbeskrivningarna.

Rättigheterna till innehållet på denna byggbeskrivning tillkommer Föreningen Sveriges Skogsindustrier.

Innehållet skyddas enligt upphovsrättslagen.

Kopiering av innehållet är förbjudet.

© Föreningen Sveriges Skogsindustrier, 2013