

Bygg i trä

Bygg i trä genomförs av Skogsindustrierna i samarbete med bygg- och trävaruhandeln.

Byggbeskrivningarna och bygg-dvdfilmerna är uppdelade i fyra serier: **invändigt**, **utvändigt**, **renovering** och en **allmän** om material, tillbehör och hobbysnickerier. Alla byggbeskrivningar finns också på vår hemsida. Där finns även en interaktiv tjänst som ger möjlighet att måttanpassa utvändiga byggprojekt efter egna förutsättningar samt skriva ut arbetsritningar, materialspecifikation och underlag för bygglovsansökan.

För fler tips och idéer om god träanvändning besök:

www.byggbeskrivningar.se

Allmänt

- Bygglov Byggnämälän*
- Bra att veta om impregnerat trä*
- Nymålning
- Måla utomhus*
- Bra att veta om trä*
- Skruv- och Spikguide*
- Snickerskola*
- Måla inomhus
- Bra att veta om limträ
- Limträ – Dimensioneringstabeller
- Bra att veta om träskivor

Utvändigt

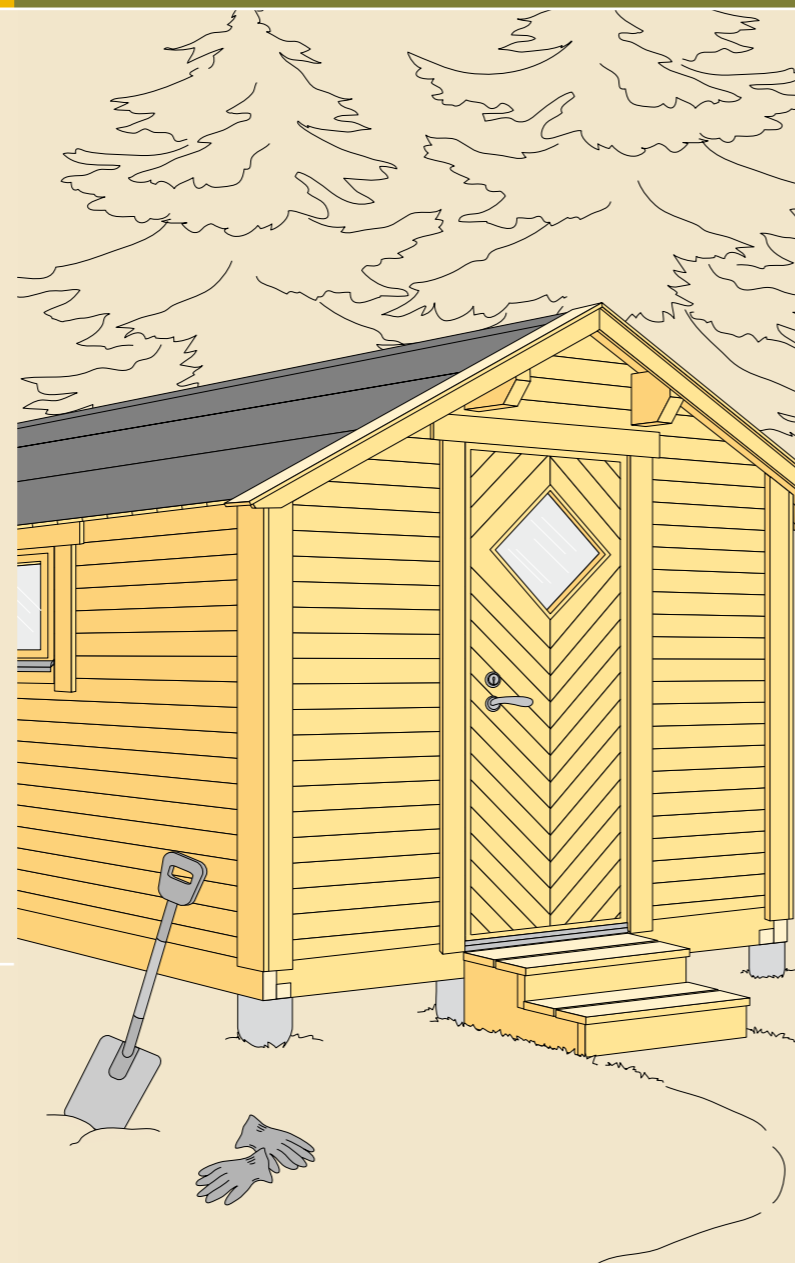
- Altan*
- Trädäck på mark*
- Bryggor*
- Carport*
- Tilläggsisolering av fasad*
- Garage*
- Boden*
- Trappor*
- Grindar*
- Staket och plank*
- Bockar*
- Enkelboden*
- Enkelstugan*
- Tak över uterum*
- Trädgårdsmöbler*
- Lekstuga*

Skogsindustrierna

Box 55525
102 04 Stockholm
Tel: 08-762 72 60
Fax: 08-762 79 90
E-post: info@skogsindustrierna.org
www.skogsindustrierna.org



Boden



Förstuväst*

- Lusthus*
- Utedass*
- Trädgårdskompost*
- Cykelförråd*
- Utvändiga träpaneler
- Skateboardramper
- Jakttorn
- Gästboden
- Relaxboden
- Trädgårdsboden

Invändigt

- Bastu*
- Invändiga träpaneler*
- Lägga trägolv*
- Snickra med limfog
- Montera lister och profiler

Renovering

- Byta fönster*
- Montera dörr*
- Bygga innervägg*
- Takpåbyggnad
- Tillbyggnad

Faktablad: Så här många löpmeter behöver du till 1 m²

* Finns även som film i Bygg i trä-boxen (bygg-dvdfilmerna)

Innehållet i byggbeskrivningen bygger på information som tillhandahållits av olika experter och materialleverantörer. Föreningen Sveriges Skogsindustrier tar inte något ansvar för skada som må orsakas på grund av innehållet i byggbeskrivningen.

Rättigheterna till innehållet i denna byggbeskrivning tillkommer Föreningen Sveriges Skogsindustrier. Innehållet skyddas enligt upphovsrättslagen. Missbruk beivras. Kopiering av innehållet är förbjudet.

© Föreningen Sveriges Skogsindustrier, 2009



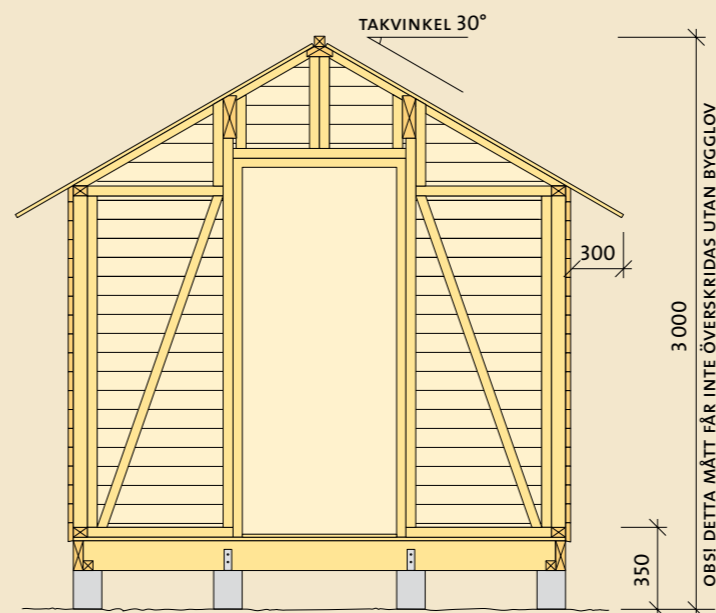
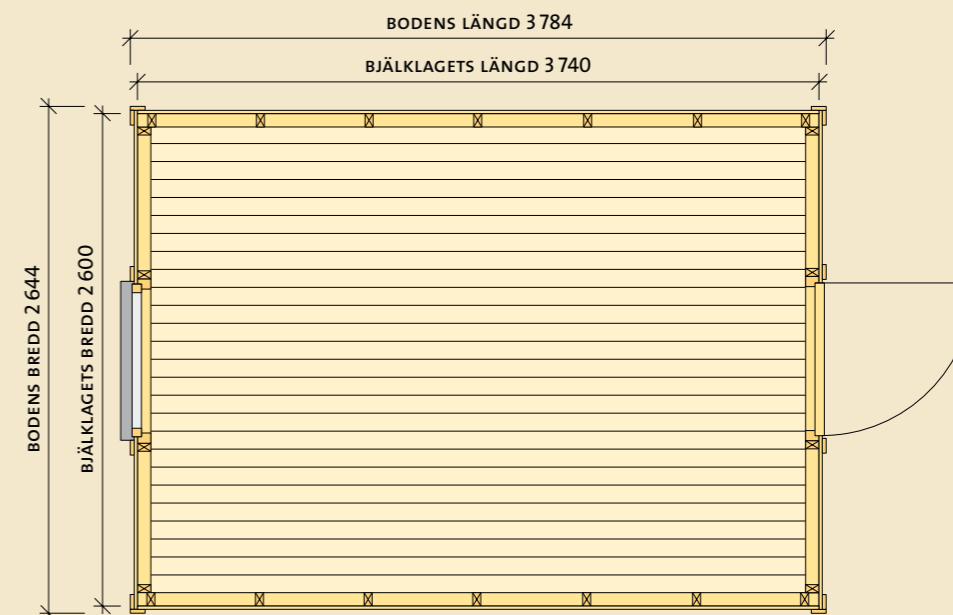
1 Planering

Ritningarna visar boden i två storlekar – 7 m² och 10 m² – med samma bredd och höjd, men olika längd. Beskrivningen gäller för en oisolerad bod utan inredning. Det kan ändå vara klokt att isolera golvet redan från början eftersom det är besvärligt att göra det i efterhand. Däremot kan isolering av väggar och tak anstå. Beställ fönster och dörrar redan på planeringsstadiet!

De flesta illustrationerna avser den större boden på 10 m², men gäller i princip också för den mindre boden.

Alla mått är i mm där inget annat anges.

Plan stora boden

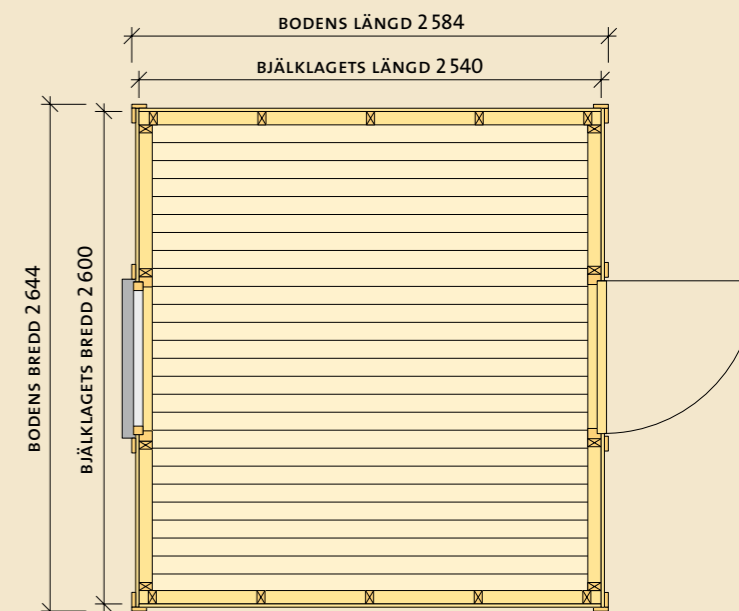


2 Bygglov

För en bod som är högst 3 m hög och som har högst 15 m² byggnadsyta – den yta som avgränsas av väggarnas utsidor – krävs inte bygglov. Rådgör ändå gärna med byggnadsnämnden, som också kan lämna värdefulla synpunkter på tekniska detaljer som grundläggningsdjup och utseendefrågor. Till de senare hör till exempel lokal byggnadstradition och färgsättning. Om boden ska stå närmare tomtgräns än 4,5 m fordras att berörd granne ger sitt medgivande.

Vill man överskrida höjd eller ytmått kan man ofta ganska enkelt få bygglov för detta. Byggnadsnämndens expedition ger besked om rutiner och avgifter. Läs mer i Byggbeskrivning Bygglov Byggnämälän.

Plan lilla boden



Grund

Bestäm bodens placering och märk ut sidorna. Ett praktiskt sätt att göra detta är att sätta upp så kallade profiler i hörnen 1. Dessa placeras på samma höjd och någon meter ifrån tänkt vägglin. Från dem kan man spänna linor 2 för att markera bodens sidor.

Genom att mäta diagonalerna – måtten ska vara lika stora – kan man kontrollera att utsättningen är rätvinklig. Om linornas lägen på profilerna markeras med spikar kan de tillfälligt avlägsnas under arbetets gång, till exempel vid grävningen.

Plintar

Boden placeras på betongplintar. Gräv gropar för dessa. Om marken består av välldränerande material som sand och grus räcker det med ett plintdjup på cirka 500. Vid tjälfarlig mark, till exempel lera och matjord, måste plintdjupet ökas. Om boden ska stå på berggrund kan plintarna gjutas direkt på berget över ett varmförzinkat förankringsjärn. Om berget lutar kraftigt kan en avjämning för plinten bli nödvändig. En bit av berget sprängs bort eller avlägsnas på annat sätt.

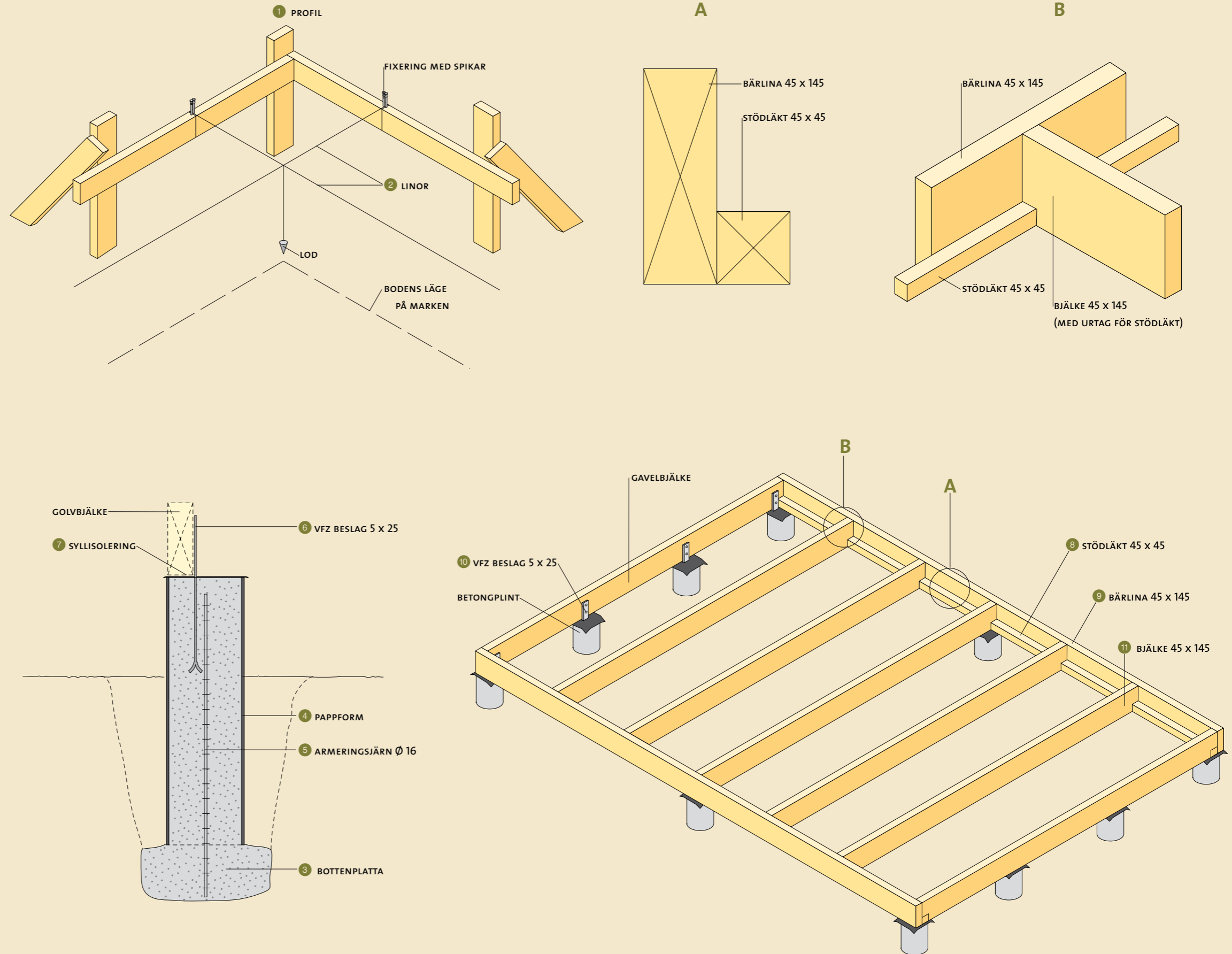
Gjut bottenplattor 3 och tryck fast armeringsjärn i dessa. När betongen hårdnar placeras gjutformar 4 av papp på bottenplattorna. Väg av noga. Kapa formarna i höjd med bjälklagets underkant. Kapa eller böj ner uppstickande armeringsjärn 5. Fyll därefter tillbaka jord kring formarna och fyll dem med betong. Tryck fast plattjärnsbeslag/stolpfästen 6 av varmförzinkat stål för bärlinor och bjälkar i den ännu inte hårda betongen.

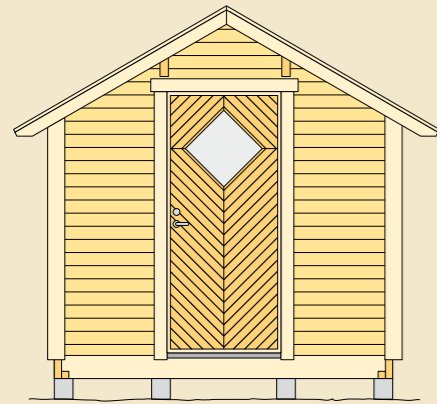
Bjälklag

Lägg ut syllisolering 7 på plintarna – bitar av grundpapp kan användas. Spiklimma stödläkt 8 på bärlinorna, se detalj A. Använd spik 75-2,8, spikavstånd c 200. Gör urtag för stödläkten i bjälkarna, se detalj B. Placera ut bärlinorna 9. Gavelbjälkarna fästs mot plintarna med förankringsjärn 10. Placera ut de övriga bjälkarna 11 och spika samtliga bjälkar till bärlinorna, 2 stycken spik 100-3,4 i varje bjälke.

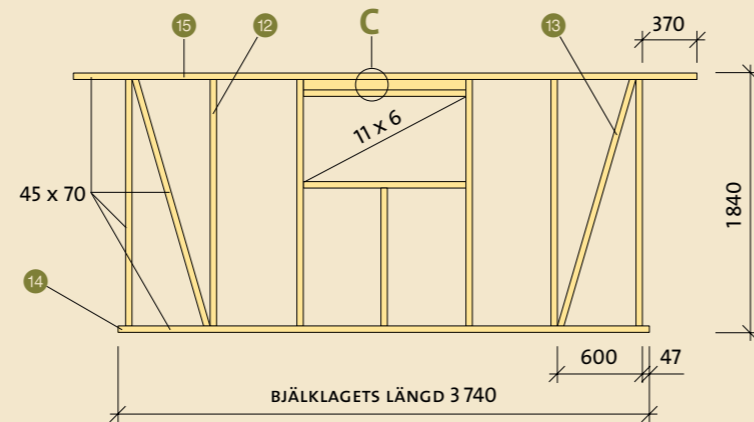
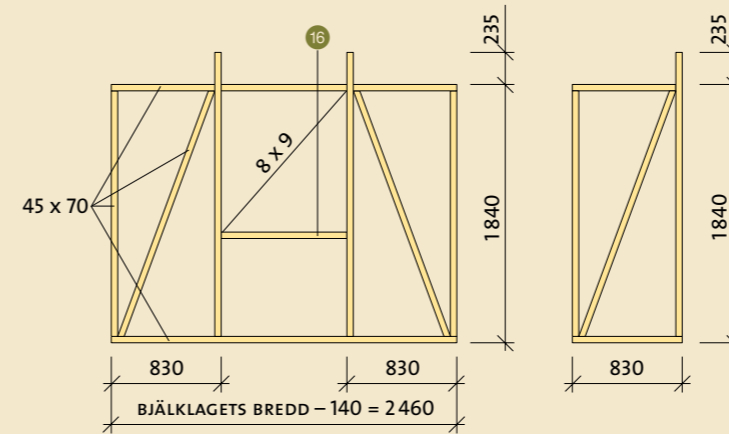
Om golvet ska isoleras görs det lämpligen nu. Lägg in blindbotten mellan bjälkarna, en vintät papp, och därefter isolering.

Spika golvbräder 23 x 95 ända ut till kanterna. Första brädan läggs med notsidan utåt. Använd dyckert 60-2,3 eller specialskruv 47 med borrarspets för massiva trägol. Spikningen eller skruvningen kan utföras dold.

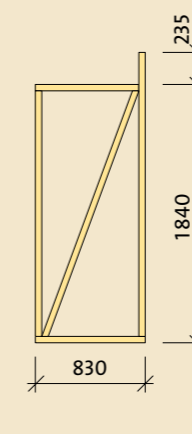




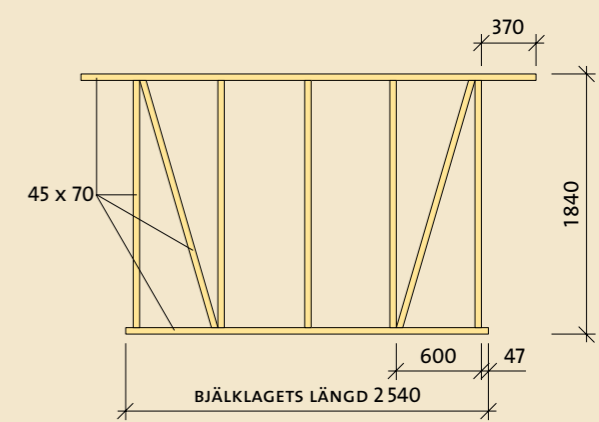
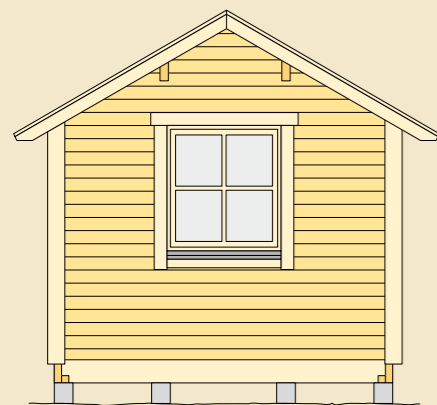
DÖRRGAVEL

REGELSTOMME LÅNGSIDA
STORA BODEN

REGELSTOMME FÖNSTERGAVEL



REGELSTOMME DÖRRGAVEL

REGELSTOMME LÅNGSIDA
LILLA BODEN

FÖNSTERGAVEL

Regelstomme

Väggarnas regelverk spikas ihop liggande på det färdiga bjälklaget. Börja med de två långsidorna – var noga med måtten och rätvinkligheten. Spika regler 12 och diagonaler 13 genom syll 14 och hammarband 15. Använd spik 100-3,4.

Fortsätt på samma sätt med fönstergaveln. Om man vill ha ett mindre fönster tillkommer kortlingar 16 för detta. Samma gäller för fönster på långsidan, se detalj C.

Dörrgavelns stomme utförs i två delar, en på var sida om dörren.

Res den färdiga stommen till en långsida på plats, staga den provisoriskt och spika den till bjälklaget. Använd spik 100-3,4. Fortsätt med de övriga väggstommarna och spika dem till varandra.

Slutligen spikas en kortling 17 ovanför dörröppningen.

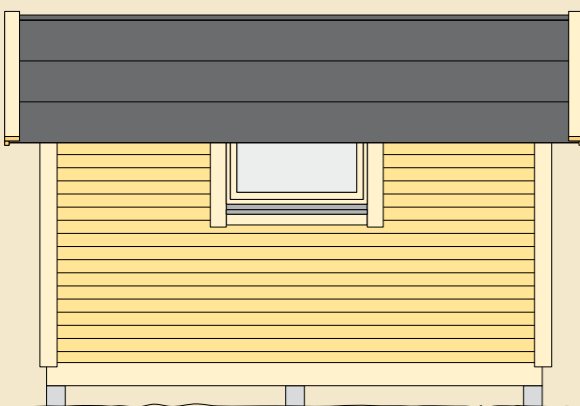
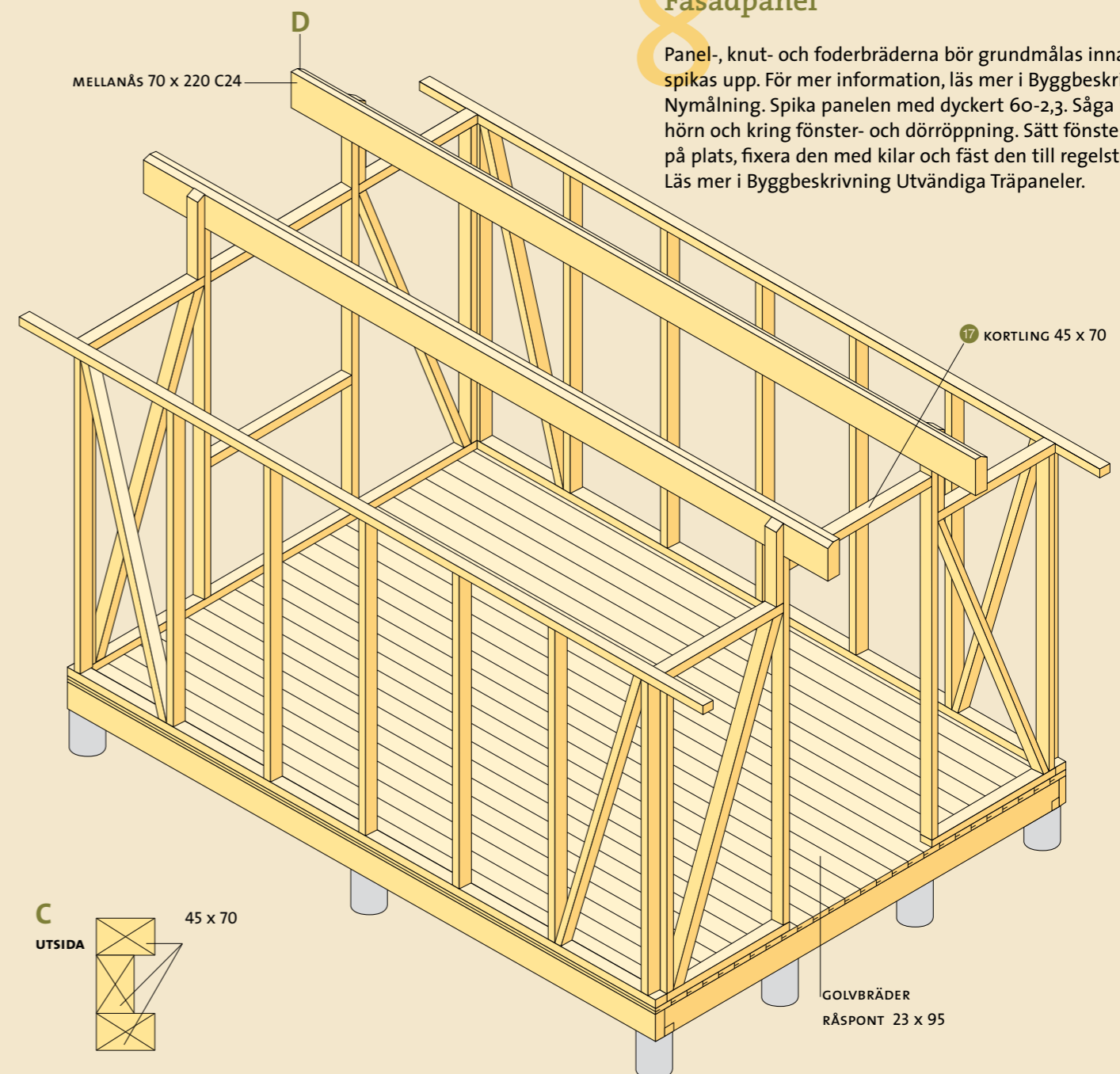
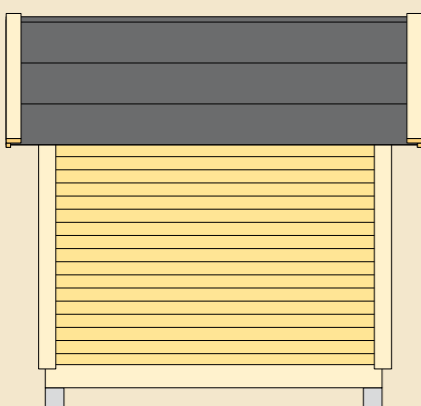
Tak

Snedfasa och kapa till mellanåsarna, virkeskvalitet C24, se detalj D. Montera mellanåsarna. Såga till mittåsens nedre del, se detalj E. Den sneda vinkeln ska vara 30°, det vill säga samma som takvinkeln. Spiklimma fast mittåsens övre del 18. Använd spik 100-3,4. Montera mittåsen med kortlingar 19. Provisorisk pallning kan underlätta detta arbetsmoment.

Takpanelen 20 spikas på mellanåsarna, hammarbanden och mittåsen. Använd spik 60-2,3. Fäst kompletterande spikläkt 21 för panelen vid gavlarna. Anbringa vindskivor och takpapp. Närmast vindskivan läggs en 50 x 50 trekantlist. Pappen dras upp över listen och fästs mot vindskivan. Pappen avslutas 20 utanför takpanelen vid taksprånget, så att inte vatten sugts in i panelens ändträ.

Fasadpanel

Panel-, knut- och foderbräderna bör grundmålas innan de spikas upp. För mer information, läs mer i Byggbeskrivning Nymålning. Spika panelen med dyckert 60-2,3. Såga rent i hörn och kring fönster- och dörröppning. Sätt fönsterkarmen på plats, fixera den med kilar och fäst den till regelstommen. Läs mer i Byggbeskrivning Utvändiga Träpaneler.

LÅNGSIDA MED FÖNSTER
STORA BODENLÅNGSIDA
LILLA BODEN

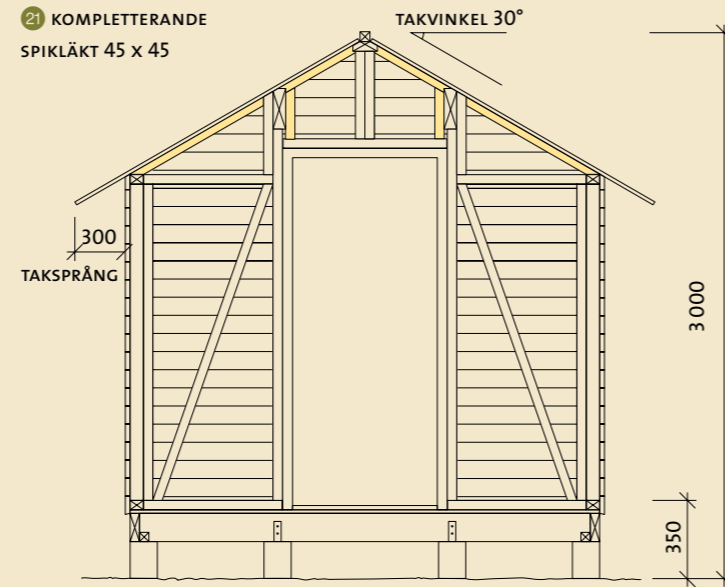
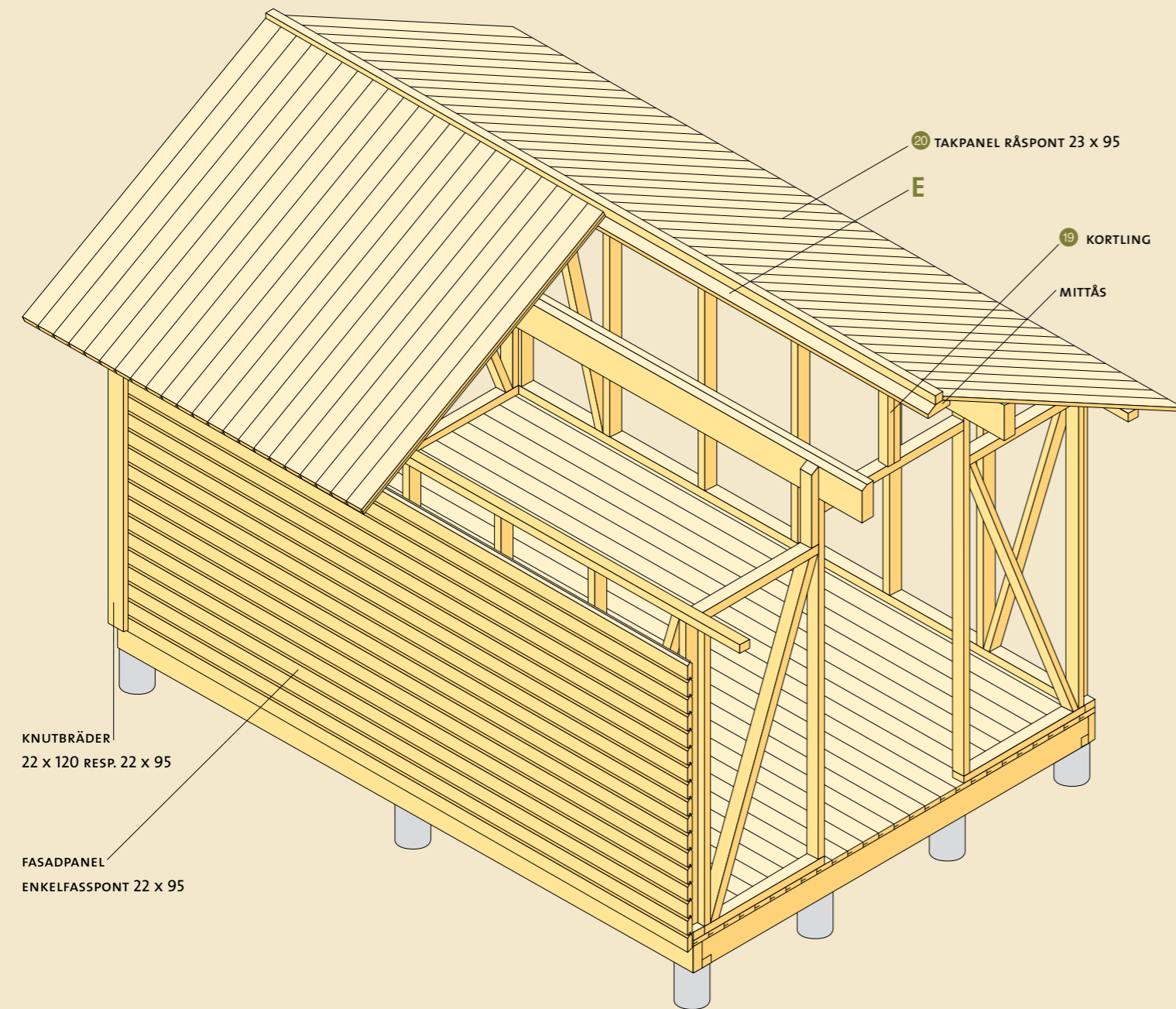
Gör på samma sätt med dörrkarmen. Läs mer i Byggbeskrivningarna Byta fönster och Montera dörr.

Spika foder kring dörr och fönster samt montera fönsterblecket. Knutarna täcks in med knutbräder. **Obs!** Vid varje hörn används två knutbräder av olika bredd, den ena överlappar den andra.

Måla panel, knutar och foder en andra gång. Även fönster och dörr slutstrykes om så erfordras.

Trappa

Komplettera utvändigt med en trappa. Lämpliga mått är steghöjd 150–165 och stegdjup 300. Läs mer i Byggbeskrivning Trappor.



Materialspecifikation: Stora boden 10 m²

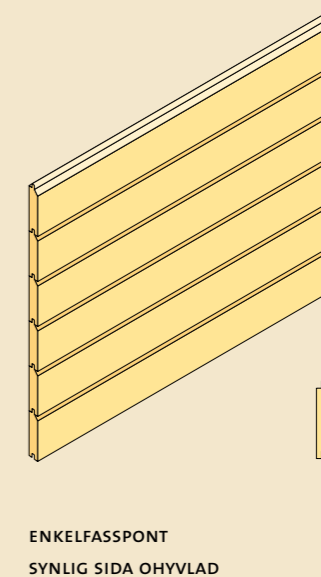
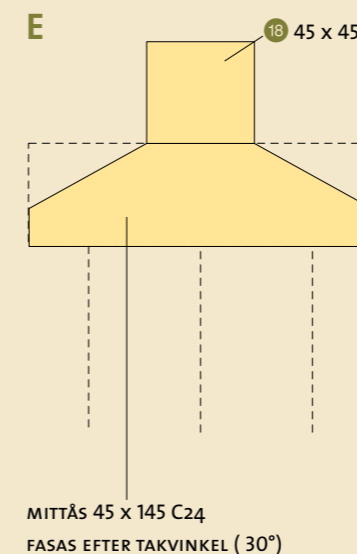
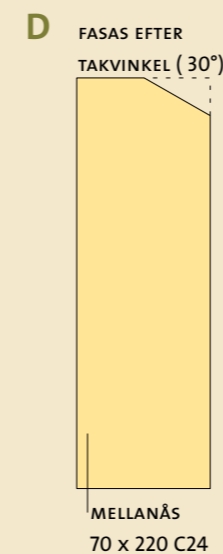
Alla mängder utan hänsyn till spill.

Detalj	Dimension	Mängd
Bärninor	45 x 145	7,5 lm
Golvbjälkar	45 x 145	18,2 lm
Totalt	45 x 145	25,7 lm
Stödläkt	45 x 45	7,5 lm
Golvbräder	23 x 95 råspont	9,8 m ²
Takpanel	23 x 95 råspont	16,2 m ²
Totalt	23 x 95 råspont	26,0 m²
Reglar	45 x 70	40,7 lm
Hammarband	45 x 70	12,0 lm
Diagonalsträvor	45 x 70	15,2 lm
Kortlingar	45 x 70	4,0 lm
Syll	45 x 70	11,6 lm
Totalt	45 x 70	83,5 lm
Spikläkt	45 x 45	7,6 lm
Mittås	45 x 45	4,4 lm
Totalt	45 x 45	12,0 lm
Mittås	45 x 145	4,4 lm
Mellanåsar	70 x 220	8,8 lm
Obs! Konstruktionsvirke C24		
Vindskivor	22 x 95	8,0 lm
Knutbräder	22 x 95	7,6 lm
Foderbräder	22 x 95	9,4 lm
Totalt	22 x 95	25,0 lm
Knutbräder	22 x 120	7,6 lm
Fasadpanel/ Enkelfasspont	22 x 95	23,5 m ²

Materialspecifikation: Lilla boden 7 m²

Alla mängder utan hänsyn till spill.

Detalj	Dimension	Mängd
Bärninor	45 x 145	5,1 lm
Golvbjälkar	45 x 145	13,0 lm
Totalt	45 x 145	18,1 lm
Stödläkt	45 x 45	5,1 lm
Golvbräder	23 x 95 råspont	6,6 m ²
Takpanel	23 x 95 råspont	12,0 m ²
Totalt	23 x 95 råspont	18,6 m²
Reglar	45 x 70	33,4 lm
Hammarband	45 x 70	9,6 lm
Diagonalsträvor	45 x 70	15,2 lm
Kortlingar	45 x 70	4,0 lm
Syll	45 x 70	9,2 lm
Totalt	45 x 70	71,4 lm
Spikläkt	45 x 45	7,5 lm
Mittås	45 x 45	3,2 lm
Totalt	45 x 45	10,7 lm
Mittås	45 x 145	3,2 lm
Mellanåsar	70 x 220	6,4 lm
Obs! Konstruktionsvirke C24		
Vindskivor	22 x 95	8,0 lm
Knutbräder	22 x 95	7,6 lm
Foderbräder	22 x 95	9,4 lm
Totalt	22 x 95	25,0 lm
Knutbräder	22 x 120	7,6 lm
Fasadpanel/ Enkelfasspont	22 x 95	19,4 m ²



Övrigt

- Betong och armeringsjärn
- Gjutform av papp
- Förankringsjärn
- Fönster och dörr
- Fönsterbleck
- Takpapp
- Komplet materialspecifikation finns på www.byggbeskrivningar.se

5 bygg- och trävaruhandlare hittades

Borgunda Bygghandel AB

Postadress:

Odengatan 3

521 43 FALKÖPING

Tel: 0515-101 82

Fax: 0515-101 77

Län: 14 Västra Götaland län

Webbsida: www.borgunda.se

Borgunda Bygghandel AB

Postadress:

PI 15371

541 93 SKÖVDE

Tel: 0500-44 54 80

Fax: 0500-45 11 44

Län: 14 Västra Götaland län

Webbsida: www.borgunda.se

Borgunda Bygghandel AB

Postadress:

Ramstorpsvägen

522 32 TIDAHOLM

Tel: 0502-198 80

Fax: 0502-100 33

Län: 14 Västra Götaland län

Webbsida: www.borgunda.se

Borgunda Bygghandel AB

Postadress:

Tistelvägen 2

531 71 VINNINGA

Tel: 0510-48 54 80

Fax: 0510-508 88

Län: 14 Västra Götaland län

Webbsida: www.borgunda.se

Borgunda Bygghandel AB /Marbodal Center Tidaholm

Postadress:

Vulcans väg 2

522 32 TIDAHOLM

Tel: 0502-65 35 00

Fax: 0502-65 35 09

Län: 14 Västra Götaland län

Webbsida:

Föreningen Sveriges Skogsindustrier garanterar inte att byggnadsbeskrivningarna på denna webbplats är fria från fel eller brister. Användning av byggnadsbeskrivningarna som erhålls från webbplatsen sker på egen risk.

Såvida inte annat föreskrivs i tvingande lag, ansvarar Föreningen Sveriges Skogsindustrier inte för några direkta eller indirekta förluster som kan uppkomma i samband med användande av byggnadsbeskrivningarna.

Rättigheterna till innehållet på denna byggbeskrivning tillkommer Föreningen Sveriges Skogsindustrier.

Innehållet skyddas enligt upphovsrättslagen.

Kopiering av innehållet är förbjudet.

© Föreningen Sveriges Skogsindustrier, 2013